



კვირის მიმოხილვა

კვირის მიმოხილვა | საქართველო
23 მარტი 2020

ეკონომიკა

ეკონომიკური ზრდა: საქსტატის მონაცემებით, 2019 წლის ეკონომიკური ზრდის მაჩვენებელი დაზუსტდა და 5.1% შეადგინა. 2019 წელს ეკონომიკის ყველაზე სწრაფად მზარდი სექტორები იყო: ინფორმაცია & კომუნიკაცია (+15.2%), პროფესიული, სამეცნიერო & ტექნიკური საქმიანობები (+14.4%), ხელოვნება, გართობა & დასვენება (+14.3%), ჯანდაცვა (+9.6%), განთავსების საშუალებებით უზრუნველყოფის & საკვების მიწოდების საქმიანობები (+8.9%), ვაჭრობა (+8.8%) და განათლება (+8.8%). ამასთან, 2019 წელს, კლება დაფიქსირდა შემდეგ სექტორებში: სახელმწიფო მმართველობა (-2.7%), საფინანსო & სადაზღვევო საქმიანობები (-2.1%), სამთომომპოვებითი მრეწველობა (-2.0%) და სოფლის მეურნეობა (-1.1%).

საგარეო ვაჭრობა: საქსტატის მონაცემებით, 2020 წლის თებერვალში ექსპორტი წლიურად მცირედით 0.5%-ით შემცირდა და 263.6 მლნ დოლარი შეადგინა, იმპორტი კი 8.4%-ით გაიზარდა 702.5 მლნ აშშ დოლარამდე. შედეგად, სავაჭრო დეფიციტი 14.5%-ით გაიზარდა და 438.9 მლნ აშშ დოლარი შეადგინა.

2020 წლის თებერვალში 5 უმსხვილესი საქსპორტო საქონელი იყო: ავტომობილები (+59.5% წ/წ), სპილენძი (+11.3% წ/წ), ფეროშენადნობები (-18.4% წ/წ), ღვინო (-22.6% წ/წ) და სასუქი (-42.5% წ/წ). 2020 წლის თებერვალში 5 უმსხვილესი საიმპორტო საქონელი იყო: ავტომობილები (+49.7% წ/წ), ნავთობი (-2.0% წ/წ), სპილენძი (+32.4%), აირები (+10.3% წ/წ) და მედიკამენტები (-31.3% წ/წ).

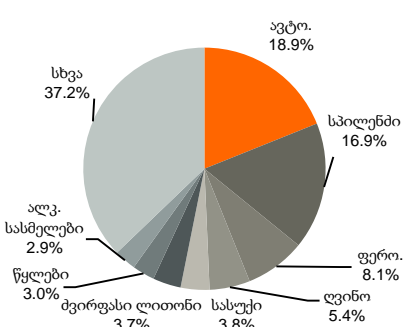
ჯამურად, 2020 წლის პირველ 2 თვეში, სავაჭრო დეფიციტი 8.2%-ით გაიზარდა, რადგან ექსპორტი 4.5%-ით, ხოლო იმპორტი 6.7%-ით გაიზარდა.

მწარმოებელთა ფასების ინდექსი: საქსტატის მონაცემებით, 2020 წლის თებერვალში მწარმოებელთა ფასების ინდექსი წლიურად 6.7%-ით გაიზარდა. ინდექსის ფორმირებაზე ძირითადი ზეგავლენა დამამუშავებელი მრეწველობის 7.0%-მა ზრდამ იქონია.

სავალუტო ინტერვენციები: 2020 წლის 19 მარტს საქართველოს ეროვნულმა ბანკმა სავალუტო აუქციონზე ლარის მხარდასაჭერად 40.0 მლნ აშშ დოლარი გაყიდა. წლის დასაწყისიდან სემ-მა 60.0 მლნ აშშ დოლარი გაყიდა.

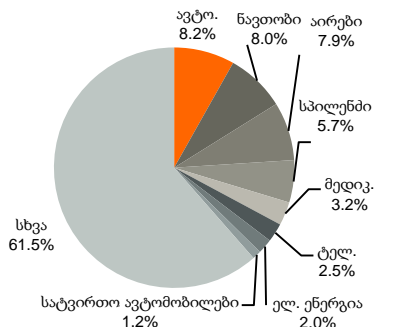
მონეტარული პოლიტიკა: საქართველოს ეროვნული ბანკის მონეტარული პოლიტიკის კომიტეტმა 2020 წლის 18 მარტს მიიღო გადაწყვეტილება რეფინანსირების განაკვეთის უცვლელად 9.0%-ზე დატოვების შესახებ. სემ-ის მიხედვით, იკვეთება ინფლაციაზე როგორც ზრდის (ვალუტის გაუფასურება), ასევე შემცირების მიმართულებით (მოთხოვნის შემცირება) მოქმედი ფაქტორები. შესაბამისად, საშუალოვადიან პერიოდში ინფლაციის დინამიკას ამ ორი ფაქტორის ურთიერთქმედება განსაზღვრავს. იმ შემთხვევაში, თუ ნომინალური ეფექტური გაცვლითი კურსიდან ინფლაციაზე მომდინარე ზეწოლა უფრო ძლიერი აღმოჩნდა, ეროვნული ბანკი მონეტარული პოლიტიკის კიდევ უფრო გამკაცრებას განიხილავს. ამასთან, სემ-მა სავალუტო ფონდს დაფინანსებისთვის მიმართა. კომიტეტის შემდგომი სხდომა 2020 წლის 29 აპრილს გაიმართება. თუმცა, იქიდან გამომდინარე, რომ ვითარება საკმაოდ სწრაფად იცვლება, საჭიროების შემთხვევაში, სემ-ი რიგგარეშე სხდომის ჩატარების შესაძლებლობასაც განიხილავს.

საქონლის ექსპორტი, 2M20



წყარო: საქსტატი

საქონლის იმპორტი, 2M20

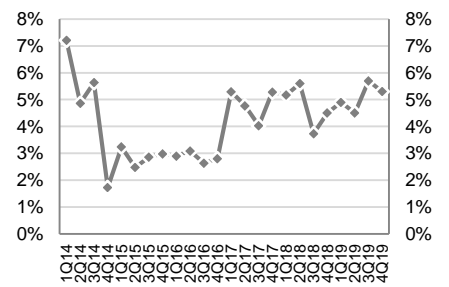


ეკონომიკური ინდიკატორები

	2017	2018	2019E
მშპ (%-ლი ცვლილება)	4.8%	4.8%	5.1%
მშპ ერთ სულზე (ppp)	11,485	12,417	13,559
მშპ ერთ სულზე (აშშ \$)	4,359	4,722	4,763
მოსახლეობა (მლნ)	3.7	3.7	3.7
ინფლაცია, პერიოდის ბოლო	6.7%	1.5%	7.0%
მთლიანი რეზერვები (მლრდ აშშ \$)	3.0	3.3	3.5
მიმდინარე ანგარიშის დეფიციტი (მშპ-ს %)	8.1%	6.8%	4.4%
ფისკალური დეფიციტი (მშპ-ს %)	2.7%	2.3%	2.4%
სახელმწიფო ვალი (მშპ-ს %)	39.4%	38.9%	39.8%

წყარო: ოფიციალური მონაცემები, გალტ & თაბარტი

მშპ-ს რეალური ზრდა, %



წყარო: საქსტატი

საერთაშორისო რეიტინგები, 2019-20

- ბიზნესის კეთების სიმარტივე №7 (საუკეთესო 10-ეული)
- ეკონომიკური თავისუფლების ინდექსი №16 (ძირითადად თავისუფალი)
- გლობალური კონკურენტუნარიანობის ინდექსი №74

წყარო: მსოფლიო ბანკი, Heritage Foundation და მსოფლიო ეკონომიკური ფორუმი

საქართველოს სუვერენული საკრედიტო რეიტინგი

STANDARD & POOR'S

BB

სტაბილური განახლებული ოქტომბერი-2019

Moody's INVESTORS SERVICE

Ba2

სტაბილური დადასტურებული სექტემბერი-2019

FitchRatings

BB

სტაბილური დადასტურებული თებერვალი-2020

წყარო: სარეიტინგო სააგენტოები



ფულადი ბაზარი

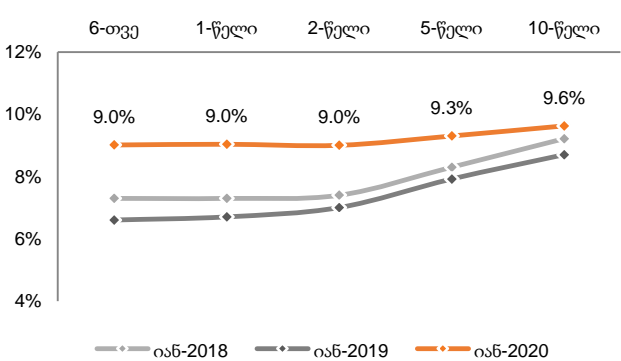
სახაზინო აუქციონები: გასულ კვირას სახაზინო ფასიანი ქაღალდების აუქციონი არ გამართულა. უახლოესი აუქციონი დაგეგმილია 2020 წლის 24 მარტს, სადაც 5-წლიანი 80 მლნ ლარის ნომინალური ღირებულების ბენჩმარკ ობლიგაციები გაიყიდება.

სახაზინო ფასიანი ქაღალდები, 2020 წელი

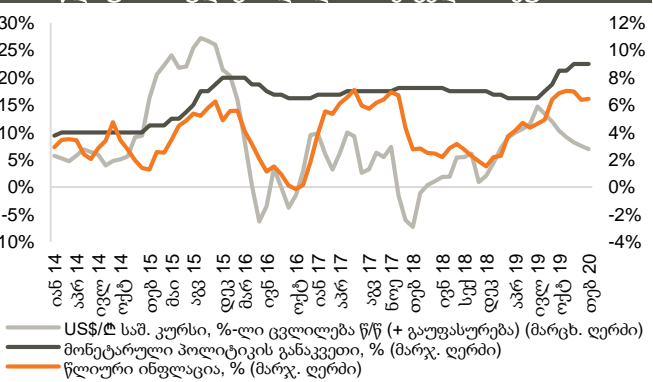
ვალიანობა	გამომგება წლის დასაწყისიდან მლნ ლარი	დარჩენილი გამომგება მლნ ლარი	დარჩენილი ვალდებულება*
6-თვე	110	180	320
1-წელი	150	450	560
2-წელი	210	630	1,070
5-წელი	160	800	1,543
10-წელი	30	120	523
სულ	660	2,180	4,015

წყარო: ფინანსთა სამინისტრო
შენიშვნა: * 2020 წლის 29 თებერვლის მდგომარეობით

სახაზინო ფასიანი ქაღალდების შემოსავლიანობის მრუდი

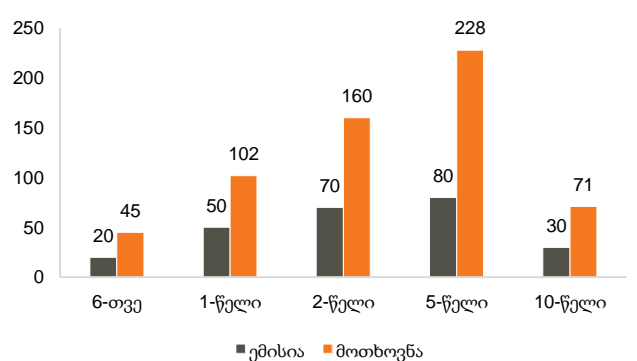


მონეტარული პოლიტიკის განაკვეთი, წლიური ინფლაცია და ლარის გაცვლითი კურსი

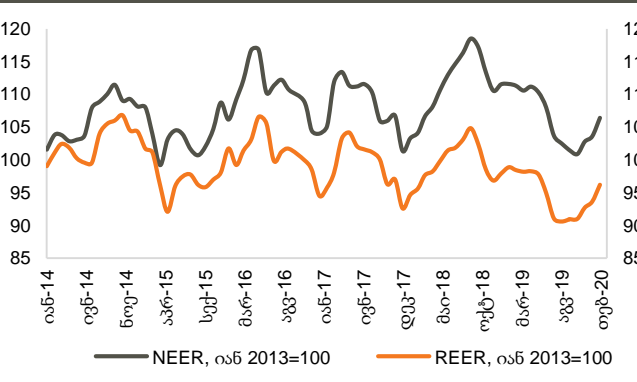


წყარო: სებ

განხორციელებული ემისია და მოთხოვნა სახაზინო ფასიანი ქაღალდების ბოლო აუქციონებზე, მლნ ლარი



ნომინალური და რეალური ეფექტური გაცვლითი კურსები



წყარო: სებ
შენიშვნა: ინდექსის ზრდა ნიშნავს გაცვლითი კურსის გამყარებას, ხოლო კლება - გაცვლითი კურსის გაუფასურებას

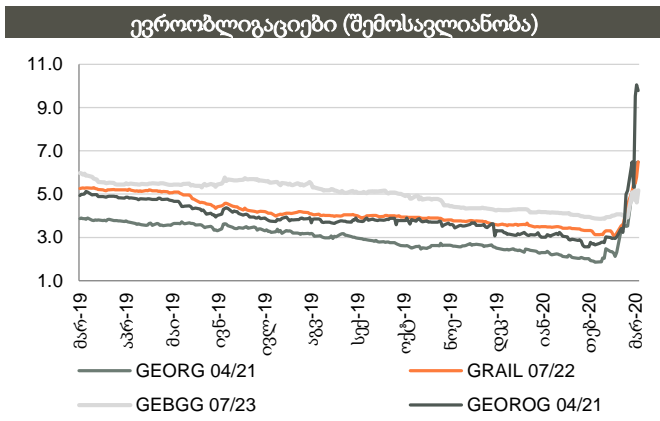


ობლიგაციები

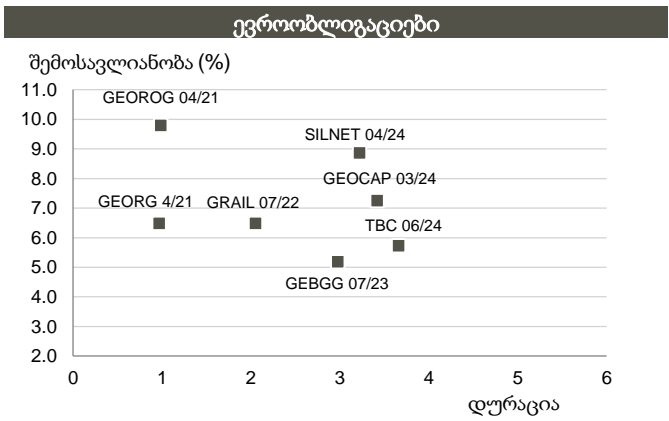
კორპორატიული ევროობლიგაციები: საქართველოს ბანკის ჯგუფის ევროობლიგაცია (GEBGG) დაიხურა 5.18%-იანი შემოსავლიანობით, ფასით 102.47 (-3.76% წინა კვირასთან შედარებით). საქართველოს კაპიტალის ევროობლიგაციებით (GEOCAP) ვაჭრობა დაიხურა ფასით 96.20 (-0.55% წინა კვირასთან შედარებით), 7.25%-იანი შემოსავლიანობით.

საქართველოს ნავთობისა და გაზის კორპორაციის ევროობლიგაციებით (GEOROG) ვაჭრობა დაიხურა ფასით 96.92 (-4.68% წინა კვირასთან შედარებით), 9.79%-იანი შემოსავლიანობით. საქართველოს რკინიგზის ევროობლიგაცია (GRAIL) ივაჭრებოდა 102.65 ფასად (-4.07% წინა კვირასთან შედარებით), 6.48%-იანი შემოსავლიანობით.

საქართველოს სუვერენული ევროობლიგაცია (GEORG) დაიხურა ფასით 100.39 (-2.99% წინა კვირასთან შედარებით), 6.48%-იანი შემოსავლიანობით.



წყარო: Bloomberg



წყარო: Bloomberg

ქართული ობლიგაციების ძირითადი მონაცემები

გამომწვები	ვალუტა	მოცულობა, მლნ აშშ \$	კუპონი	დაფარვის თარიღი	რეიტინგები (Fitch/S&P/Moody/Scope)	საშუალო ფასი	საშუალო პროცენტი, %	Z-spread, bps
Georgia	US\$	500	6.875%	Apr-21	BB-/BB-/Ba2	100.39	6.48	593.54
GRAIL 07/22	US\$	500	7.750%	Jul-22	BB-/B+/-	102.65	6.48	595.20
GEOROG 04/21	US\$	250	6.750%	Apr-21	BB-/BB-/	96.92	9.79	937.05
GEBGG 06/20	GEL	500	11.000%	Jun-20	BB-/B-/Ba2	n/a	n/a	n/a
GEBGG 07/23	US\$	350	6.000%	Jul-23	BB-/B-/Ba2	102.47	5.18	445.06
GEBGG 11 1/8 PERP	US\$	100	11.125%	n/a	B-/B-/	98.42	10.07	1,112.17
GEOCAP 03/24	US\$	300	6.125%	Mar-24	-B+/B2	96.20	7.25	722.62
SILKNET 04/24	US\$	200	11.000%	Apr-24	B+/-/B1	107.10	8.86	844.17
TBC 06/24	US\$	300	5.750%	Jun-24	BB-/B-/Ba2	100.10	5.72	510.28
TBC PERP	US\$	125	10.775%	n/a	B-/B-/	97.80	10.66	1,084.79

ადგილობრივი ობლიგაციები

GWP 12/21	GEL	30	12.50%	Dec-21	BB-/B-/B-	n/a	n/a	n/a
M2CA 12/21	US\$	30	7.50%	Dec-21	-/-/-	100.83	7.00	n/a
M2RE 10/22	US\$	35	7.50%	Oct-22	-/-/-	100.57	7.25	n/a
GLC 08/20	US\$	10	7.00%	Aug-20	B+/-/-	100.86	5.00	n/a
GLC 06/21	US\$	5	6.50%	Jun-21	B+/-/-	101.79	6.00	n/a
GLC 08/21	US\$	10	7.50%	Aug-21	B+/-/-	100.83	7.00	n/a
CRYSTAL 02/21	GEL	15	13.00%	Feb-21	B/-/-	100.00	13.00	n/a
Nikora Trade 08/21	GEL	25	9.00%	Aug-21	-/-/B+	n/a	n/a	n/a
SILKNET 04/24	GEL	34	12.50%	Apr-24	B+/-/B1/-	n/a	n/a	n/a
Geo. Beer Company	GEL	25	13.00%	Dec-23	-/-/BB-	n/a	n/a	n/a
Lisi Lake Development	US\$	12	8.00%	Dec-21	-/-/B+	n/a	n/a	n/a
Tegeta 04/22	GEL	30	10.75%	Apr-22	-/-/BB-	n/a	n/a	n/a
Swiss Capital 09/21	GEL	10	13.25%	Sep-21	B-/B-/B-	100.00	15.25	n/a
EVEX 11/24	GEL	50	12.10%	Nov-24	-/-/BB	n/a	n/a	n/a

წყარო: Bloomberg



ობლიგაციები

აღმოსავლეთ ევროპის 10-წლიანი სუვერენული ევროობლიგაციების ძირითადი მონაცემები

გამომწვევი	ვალუტა	მოცულობა, მლნ აშშ \$	კუპონი	დაფარვის თარიღი	რეიტინგები (Fitch/S&P/Moody)	საშუალო ფასი	საშუალო პროცენტი, %	Z-spread, bps
Georgia	US\$	500	6.875%	Apr-21	BB/BB/Ba2	100.39	6.48	593.54
Armenia	US\$	500	6.000%	Sep-20	BB-/Ba3	99.62	6.76	605.89
Azerbaijan	US\$	174	2.820%	Sep-21	BB+/-/Ba2	97.37	4.74	416.25
Belarus	US\$	800	6.875%	Feb-23	B/B/B3	96.96	8.06	768.20
Kazakhstan	US\$	1,500	3.875%	Oct-24	BBB/BBB-/Baa3	100.66	3.72	323.16
Russia	US\$	3,500	5.000%	Apr-20	BBB/BBB-/Baa3	100.10	3.91	216.65
Turkey	US\$	2,000	5.625%	Mar-21	BB-/B1	99.09	6.57	554.74
Ukraine	US\$	1,409	7.750%	Sep-21	B/B/Caa1	95.20	11.46	1,071.34

წყარო: Bloomberg



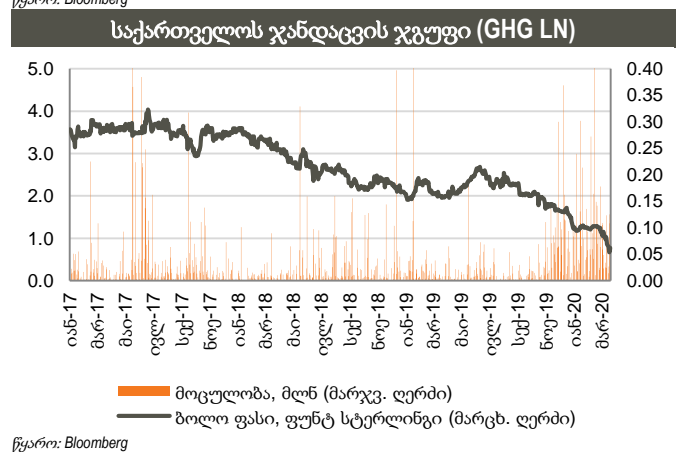
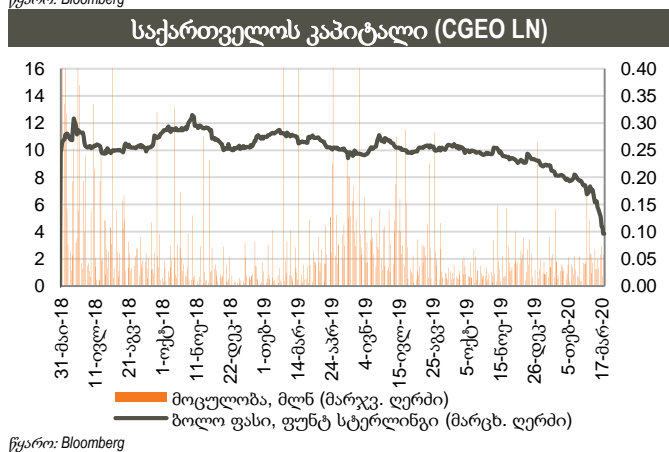
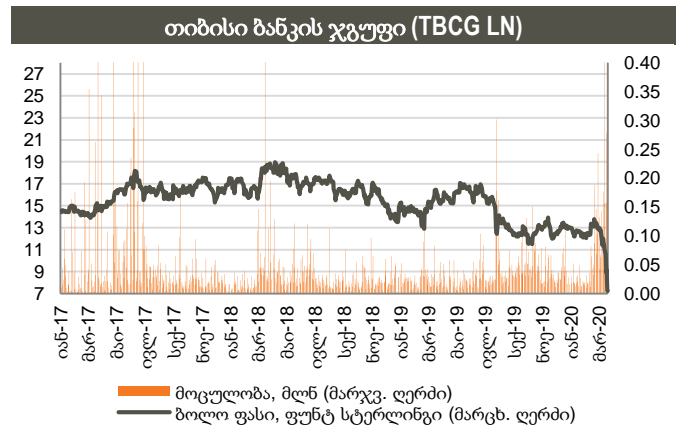
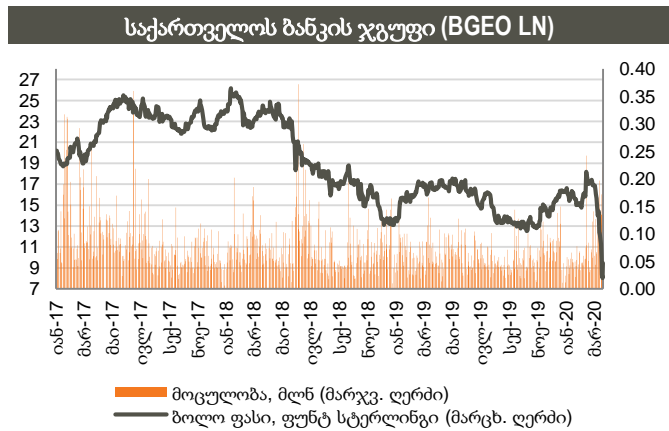
აქციები

საქართველოს ბანკის ჯგუფის (BGEO LN) აქციები დაიხურა 9.45 ბრიტანულ ფუნტ სტერლინგში (GBP), -23.17% წინა კვირასთან შედარებით და -45.15% გასულ თვესთან შედარებით. ვაჭრობის მოცულობამ 878 ათას აქციაზე მეტი შეადგინა, GBP 6.90 – 12.45 დიაპაზონში. ბოლო 4 კვირის განმავლობაში, საშუალო დღიური ვაჭრობის მოცულობამ 124 ათასი აქცია შეადგინა.

Georgia Capital-ის (CGEO LN) აქციები დაიხურა 3.85 ბრიტანულ ფუნტ სტერლინგში (GBP), -31.62% წინა კვირასთან შედარებით და -50.45% გასულ თვესთან შედარებით. ვაჭრობის მოცულობამ 473 ათას აქციაზე მეტი შეადგინა, GBP 3.70 – 5.50 დიაპაზონში. ბოლო 4 კვირის განმავლობაში, საშუალო დღიური ვაჭრობის მოცულობამ 67 ათასი აქცია შეადგინა.

თიბისი ბანკის ჯგუფის (TBCG LN) აქციები დაიხურა 7.24 ბრიტანულ ფუნტ სტერლინგში (GBP), -34.54% წინა კვირასთან შედარებით და -47.46% წინა თვესთან შედარებით. ვაჭრობის მოცულობამ 1377 ათასს გადაჭარბა, GBP 7.04 – 11.06 დიაპაზონში. ბოლო 4 კვირის განმავლობაში, საშუალო დღიური ვაჭრობის მოცულობამ 172 ათასი აქცია შეადგინა.

საქართველოს ჯანდაცვის ჯგუფის (GHG LN) აქციები დაიხურა 0.77 ბრიტანულ ფუნტ სტერლინგში (GBP), -10.23% წინა კვირასთან შედარებით და -39.21% წინა თვესთან შედარებით. ვაჭრობის მოცულობამ 375 ათას აქციაზე მეტი შეადგინა, GBP 0.60 – 0.83 დიაპაზონში. ბოლო 4 კვირის განმავლობაში საშუალო დღიური ვაჭრობის მოცულობამ 69 ათასი აქცია შეადგინა.





აქციები

აღმოსავლეთ ევროპის ბანკები

ტიკერი	ვალუტა	აქციის ფასი	კაპიტალიზ. მლნ აშშ \$	6 თვე ცვლ.	წ/წ ცვლ.	წლის დას. ცვლ.	P/E		P/B		
							2019F	2020F	2019F	2020F	
Bank of Georgia	BGEO	GBP	9.45	465	-28.4%	-42.9%	-41.8%	3.40x	3.24x	0.75x	0.68x
TBC	TBC	GBP	7.24	398	-44.8%	-54.7%	-44.3%	2.64x	2.40x	0.51x	0.48x
Halyk Bank	HSBK	US\$	8.00	2,351	-39.8%	-32.5%	-40.1%	2.80x	2.79x	0.67x	0.64x
VTB Bank	VTBR	US\$	0.81	5,262	-37.2%	-32.7%	-44.5%	2.01x	2.26x	0.30x	0.24x
Akbank	AKBNK	TRY	5.52	28,704	-25.0%	-17.7%	-31.9%	4.83x	3.60x	0.50x	0.46x
Garanti	GARAN	TRY	7.46	31,332	-19.5%	-20.7%	-33.0%	4.40x	3.33x	0.52x	0.50x
Isbank	ISCTR	TRY	4.94	22,230	-15.6%	-23.4%	-22.9%	3.46x	2.73x	0.36x	0.34x
PKO	PKO	PLN	23.06	28,825	-42.1%	-41.8%	-33.1%	6.08x	6.51x	0.62x	0.67x
PEKAO	PEO	PLN	56.80	14,908	-45.4%	-49.3%	-43.5%	6.06x	5.87x	0.57x	0.61x
Millennium	MIL	PLN	3.68	4,466	-37.5%	-60.8%	-37.1%	5.40x	4.84x	0.44x	0.45x
Mbank	MBK	PLN	248.40	10,517	-21.6%	-44.3%	-36.2%	7.53x	7.53x	0.57x	0.60x
BRD	BRD	RON	11.30	7,875	-18.8%	-13.1%	-28.7%	4.79x	6.74x	0.92x	1.02x
Banca Transilvania	TLV	RON	1.73	9,024	-27.9%	-11.4%	-33.3%	4.58x	6.00x	0.95x	1.01x
OTP	OTPD	USD	22.80	12,768	7.5%	0.0%	7.5%	9.60x	9.87x	0.82x	0.77x
Komercni	KOMB	CZK	484.00	91,984	-40.4%	-49.0%	-41.7%	5.40x	6.61x	0.77x	0.83x
საშუალო								4.87x	4.95x	0.62x	0.62x
მედიანა								4.79x	4.84x	0.57x	0.61x

წყარო: Bloomberg, S&P Capital IQ

ინვესტიციების მართვის შესადარი კომპანიები

ტიკერი	ვალუტა	აქციის ფასი	კაპიტალიზ. მლნ აშშ \$	6 თვე ცვლ.	წ/წ ცვლ.	წლის დას. ცვლ.	P/E		P/B		
							2019F	2020F	2019F	2020F	
Georgia Capital	CGEO	GBP	3.85	141	-63.2%	-63.8%	-58.2%	5.40x	3.71x	0.38x	n/a
Tinc Comm	TINC	EUR	12.10	330	-8.9%	2.8%	-9.4%	n/a	n/a	n/a	n/a
Sabancı Holding	SAHOL	TRY	7.53	15,364	-15.2%	-12.0%	-21.1%	4.51x	3.65x	0.53x	0.52x
Deutsche Beteiligungs	DBAN	EUR	24.65	371	-23.2%	-26.2%	-37.5%	9.21x	12.06x	0.82x	0.83x
Eurazeo	RF	EUR	40.70	3,206	-38.6%	-37.7%	-33.3%	10.04x	8.39x	0.61x	0.49x
Carlyle Group	CG	USD	19.39	2,146	-27.1%	1.6%	-39.6%	11.19x	8.41x	1.20x	1.61x
საშუალო								8.07x	7.24x	0.71x	0.86x
მედიანა								9.21x	8.39x	0.61x	0.67x

წყარო: Bloomberg, S&P Capital IQ

ჯანდაცვის სექტორის შესადარი კომპანიები

ტიკერი	ვალუტა	აქციის ფასი	კაპიტალიზ. მლნ აშშ \$	6 თვე ცვლ.	წ/წ ცვლ.	წლის დას. ცვლ.	P/E		EV/EBITDA		
							2019F	2020F	2019F	2020F	
GHG	GHG	GBP	0.77	102	-62.3%	-60.4%	-37.2%	7.47x	5.87x	4.16x	3.77x
Mouwasat	MOUWASAT	SAR	74.70	7,470	-15.2%	-7.3%	-15.1%	19.17x	16.94x	13.28x	10.40x
Fortis	FORH	INR	131.90	99,579	1.9%	-3.2%	0.0%	1.55x	1.55x	6.47x	6.60x
Raffles	RFMD	SGD	0.79	1,444	-22.5%	-26.9%	-21.0%	22.70x	24.73x	14.70x	14.80x
IHH	IHH	MYR	5.17	45,362	-9.3%	-11.6%	-5.5%	47.57x	43.56x	13.92x	14.05x
Bangkok Chain	BCH	THB	12.40	30,922	-19.0%	-24.8%	-27.5%	23.96x	23.53x	13.66x	13.02x
Netcare	NTC	ZAR	15.60	22,649	-9.3%	-39.1%	-19.8%	8.87x	11.30x	5.78x	6.35x
Life Healthcare	LHC	ZAR	18.67	27,395	-18.1%	-31.7%	-24.3%	13.54x	11.58x	6.18x	6.10x
Mediclinic	MDC	GBP	2.77	2,045	-20.4%	-11.9%	-32.6%	9.26x	10.64x	7.19x	6.64x
Apollo Hospitals	APHS	INR	1,362.95	189,621	-7.2%	16.9%	-5.5%	63.39x	55.02x	19.97x	14.59x
KPJ Healthcare	KPJ	MYR	0.78	3,321	-13.4%	-24.8%	-18.0%	16.65x	16.26x	8.41x	8.01x
NMC	NMC	GBP	9.38	1,959	-67.8%	-64.3%	-46.9%	8.77x	6.57x	9.74x	8.32x
საშუალო								20.24x	18.96x	10.29x	9.39x
მედიანა								15.09x	13.92x	9.07x	8.17x

წყარო: Bloomberg, S&P Capital IQ



მნიშვნელოვანი შეტყობინება

ეს დოკუმენტი არის სს "გალტი ენდ თაგარტი" ("Galt & Taggart"), რომელიც არის სს საქართველოს ბანკის ჯგუფის ("ჯგუფი") წევრი, საკუთრება და მომზადებულია Galt & Taggart-ის მიერ, მხოლოდ საინფორმაციო მიზნებისთვის და მასში ნახსენები კომპანიებისგან დამოუკიდებლად. ეს დოკუმენტი არ წარმოადგენს რაიმეს ნაწილს და არ უნდა იქნას განხილული, როგორც შეთავაზება ან კლიენტების მოზიდვა ან მოწვევა რაიმე აქტივების ყიდვისთვის ან გაყიდვისთვის, ან გამოწერისთვის და ამ დოკუმენტის არცერთი ნაწილი არ ქმნის საფუძველს კონტრაქტისთვის ან ვალდებულებისთვის და არ შეიძლება განხილული იყოს, როგორც რეკომენდაცია რაიმე მსგავსი ქმედებისთვის.

გალტი ენდ თაგარტი უფლებამოსილია აწარმოოს პროფესიონალური აქტივობა საქართველოს ბაზარზე. ამ დოკუმენტის ცირკულირება გარკვეული იურისდიქციების ფარგლებში შეიძლება აკრძალული იყოს კანონით. პირებს, რომელთა მფლობელობაშიც ეს დოკუმენტი აღმოჩნდება, გალტი ენდ თაგარტისგან მოეთხოვებათ დაიცვან ყველა ის შეზღუდვა, რომელიც მოქმედებს მათ მიმართ. ეს დოკუმენტი არ არის განზრახული გავრცელებისთვის, პირდაპირ ან ირიბად, ან გამოყენებისთვის ნებისმიერი პირის ან ორგანიზაციის მიერ, რომელიც არის რაიმე ადგილის, სახელმწიფოს ან სხვა რაიმე იურისდიქციის მკვიდრი ან მოქალაქე, სადაც ამგვარი გავრცელება, პუბლიკაცია, ხელმისაწვდომობა ან გამოყენება კანონის ან რეგულაციის საწინააღმდეგო იქნებოდა ან რომელიც მოითხოვდა რეგისტრაციას ან ლიცენზირებას ამგვარი იურისდიქციის ფარგლებში.

ინვესტიციები (ან მოკლევადიანი გარიგებები) განვითარებად ბაზრებზე დაკავშირებულია მნიშვნელოვან რისკთან და მერყეობასთან და შეიძლება არ იყოს ყველასთვის შესაფერისი. ამ დოკუმენტის მიმღებმა პირებმა უნდა მიიღონ საკუთარი საინვესტიციო გადაწყვეტილებები, რომლებიც მათ მიჩნიათ სწორად, მათ საკუთარ ამოცანებსა და ფინანსურ მდგომარეობაზე დაყრდნობით. ამ პროცესში ამგვარი მიმღები პირები დარწმუნებული უნდა იყვნენ თავიანთი ქმედებებში, როცა ახორციელებენ რისკების შეფასებას, რომლებიც დამახასიათებელია განვითარებად ბაზრებზე ინვესტირებისთვის, მათ შორის პოტენციური პოლიტიკური და ეკონომიკური არასტაბილურობა, სხვა პოლიტიკური რისკები, კერძოდ, ცვლილებები კანონებში და ტარიფებში, აქტივების ნაციონალიზაცია და ვალუტის გაცვლითი კურსის რისკი.

გალტი ენდ თაგარტის ან ჯგუფის რომელიმე წევრის ან მათი დირექტორების, თანამშრომლების, ფილიალების, მრჩეველების ან აგენტების, ან რომელიმე სხვა პირის მიერ არ მომხდარა რაიმე რწმუნების, გარანტიის ან ვალდებულების წარდგენა ან აღება, აშკარად გამოხატულის ან ნაგულისხმევის, და ამ დოკუმენტს არ აქვს პრეტენზია მასში არსებული ინფორმაციის უტყუარობაზე, სისწორეზე და ამომწურავობაზე (და იმაზე, რომ რაიმე ინფორმაცია არ არის გამოტოვებული ამ დოკუმენტში) და არ შეიძლება მასზე დაყრდნობა. ეს დოკუმენტი არ უნდა განიხილებოდეს, როგორც ბაზრების, ინდუსტრიების და/ან კომპანიების სრული აღწერა, რომლებიც მასში არის ნახსენები. ამ დოკუმენტის არცერთი ნაწილი არ წარმოადგენს სამართლებრივ, საინვესტიციო, ბიზნეს ან საგადასახადო რჩევას, წარსულის ან მომავლის მიმართ, გალტი ენდ თაგარტის ან ჯგუფის რომელიმე წევრის ან მათი დირექტორების, თანამშრომლების, ფილიალების, მრჩეველების ან აგენტების მხრიდან. დოკუმენტის მიმღებებს მოეთხოვებათ ჩაატარონ მათი საკუთარი დამოუკიდებელი კვლევა და შეფასება ამ დოკუმენტში განხილულ საკითხებთან დაკავშირებით. ნებისმიერი საინვესტიციო გადაწყვეტილება მიღებული უნდა იქნას მხოლოდ ინვესტორის პირადი შეხედულებით. კანონის თანახმად, გალტი ენდ თაგარტი ან ჯგუფის რომელიმე წევრი ან მათი დირექტორები, თანამშრომლები, ფილიალები, მრჩეველები ან აგენტები პასუხისმგებლობას არ იღებენ ნებისმიერ ვალდებულებაზე რაიმე ზიანის ან ზარალის მიმართ, რომელიც შეიძლება წარმოიქმნას, პირდაპირ ან ირიბად, ამ დოკუმენტის ან მისი შინაარსის რაიმე გამოყენების შედეგად, ან რაიმეწინააღმდეგო უკავშირდებოდეს ამ დოკუმენტს, ან რაიმე ქმედების, ან უმოქმედობის შედეგად რომელიმე მხარის მიერ, ამ დოკუმენტის საფუძველზე.

ამ დოკუმენტში არსებული ინფორმაცია ექვემდებარება შემოწმებას, სრულყოფას და ცვლილებას შეტყობინების გარეშე და გალტი ენდ თაგარტი არ აქვს რაიმე ვალდებულება ამ დოკუმენტში არსებული ინფორმაციის განახლების ან აქტუალურობის შენარჩუნების მიმართ. ამ დოკუმენტის მიწოდება არც ერთ შემთხვევაში არ ნიშნავს იმას, რომ არ მომხდარა ინფორმაციის ცვლილება ამ დოკუმენტის თარიღის შემდგომ ან იმ თარიღის შემდგომ, როდესაც ეს დოკუმენტი უკანასკნელად განახლდა, ან რომ ამ დოკუმენტში მოცემული ინფორმაცია უტყუარია რაიმე პერიოდისთვის იმ თარიღის შემდეგ, როდესაც მისი მიწოდება მოხდა, ან, თუ განსხვავებულია, ამ დოკუმენტში მითითებული თარიღის შემდეგ. გალტი ენდ თაგარტის ან ჯგუფის რომელიმე წევრის ან მათი დირექტორების, თანამშრომლების, ფილიალების, მრჩეველების ან აგენტების მიერ არ გაცემულა რაიმე რწმუნება ან გარანტია, აშკარად გამოხატული ან ნაგულისხმევი ამ ინფორმაციის სისწორესთან და ამომწურავობასთან დაკავშირებით.

ამ დოკუმენტში მოწოდებული ინფორმაცია და გამოთქმული მოსაზრებები ემყარება ინფორმაციას, რომელიც ხელმისაწვდომი იყო გამოცემის თარიღისთვის და წარმოადგენს მხოლოდ გალტი ენდ თაგარტის შიდა კვლევის ნაწილს. მოსაზრებები, პროგნოზები და შეფასებები, რომლებიც მოცემულია მასში, მიღებულია მესამე მხარის წყაროებიდან, რომლებიც მიჩნეულია სანდოდ და კუთილსინდისიერად, და შეიძლება შეიცვალოს შეტყობინების გარეშე. მესამე მხარის პუბლიკაციები, კვლევები და გამოკითხვები ზოგადად აჩვენებს, რომ ამ დოკუმენტში მოცემული ინფორმაცია მიღებულია წყაროებიდან, რომლებიც მიჩნეულია სანდოდ, მაგრამ არ არსებობს ამ მონაცემების სისწორის და ამომწურავობის გარანტია. შესაბამისად, არ შეიძლება დაყრდნობა ნებისმიერ იმ მონაცემზე, რომელიც მოცემულია ამ დოკუმენტში. არც გალტი ენდ თაგარტი, არც ჯგუფის რომელიმე წევრი, ან მათი დირექტორები, თანამშრომლები, ფილიალები, მრჩეველები ან აგენტები არ გასცემენ რაიმე რწმუნებას ან გარანტიას, აშკარად გამოხატულს ან ნაგულისხმევს, ამ დოკუმენტის სარგებლობაზე მომავალი საქმიანობის პროგნოზირების საკითხში, ან რომელიმე ფასიანი ქაღალდის ან აქტივის მიმდინარე ან მომავალი ღირებულების შეფასებაში.

გალტი ენდ თაგარტი და ჯგუფის ნებისმიერ წევრს შეიძლება ჰქონდეს ბიზნესი ან ცდილობდეს ბიზნეს-ურთიერთობის დამყარებას კომპანიებთან, რომლებიც მოვლენი არიან ამ კვლევით. შედეგად, ინვესტორებმა უნდა იცოდნენ ინტერესთა პოტენციური კონფლიქტის შესახებ, რომელსაც შეუძლია გავლენა მოახდინოს ამ დოკუმენტში არსებული ინფორმაციის ობიექტურობაზე.

ამ დოკუმენტის ან მისი ნებისმიერი ნაწილის უნებართვო კოპირება, გავრცელება, პუბლიკაცია ან განმეორებითი გადაცემა რაიმე მედიით ან რაიმე ფორმით ნებისმიერი მიზნისთვის მკაცრად აკრძალულია.

ამ დოკუმენტის მიმღები პირები პასუხისმგებელი არიან ვირუსების და სხვა დესტრუქციული მოვლენებისგან დაცვაზე. ელექტრონული გადაცემის მიღება ხდება მიმღები პირის საკუთარი რისკის ხარჯზე და წარმოადგენს მის პასუხისმგებლობას, მიიღოს ზომები, რომ ვირუსებისგან და სხვა დესტრუქციული მოვლენებისგან უზრუნველყოფს დაცვა.

გალტი ენდ თაგარტი
მისამართი: აღმაშენებლის გამზირი 79, თბილისი, 0102, საქართველო
ტელ: + (995) 32 2401 111
ელ. ფოსტა: gt@gt.ge