



## ეკონომიკა

**ტურიზმის შემოსავლები:** 2022 წლის დეკემბერში ტურიზმიდან მიღებული შემოსავლები 2019 წლის დეკემბრის დონესთან შედარებით 167.3%-ით აღდგა და 363.3 მლნ აშშ დოლარი შეადგინა (+188.2% წ/წ). ჯამურად, სეზონის თანახმად, 2022 წელს ტურიზმის შემოსავლებმა 3.5 მლრდ აშშ დოლარი შეადგინა (+182.5% წ/წ), რაც 2019 წლის შემოსავლების 107.6%-ია.

**ფულადი გზავნილები:** 2022 წლის დეკემბერში ფულადი გზავნილები წლიურად 133.2%-ით გაიზარდა და რეკორდული მაჩვენებელი 535.3 მლნ აშშ დოლარი შეადგინა, წინა თვის 151.4%-იანი ზრდის შემდეგ. ფულადი გზავნილები წლიურად გაიზარდა შემდეგი ძირითადი დონორი ქვეყნებიდან: რუსეთი (+699.2%, მთლიანის 59.3%, ამ თანხის ნაწილი მიგრაციას უკავშირდება), იტალია (+14.0%), აშშ (+28.7%), საბერძნეთი (+0.9%), ისრაელი (+7.9%) და გერმანია (+46.6%). ამასთან, ფულადი გზავნილების წლიურად შემცირდა ყაზახეთიდან (-3.6%) დეკემბერში. ჯამურად, 2022 წელს ფულადი გზავნილები წლიურად 86.1%-ით გაიზარდა და 4.4 მლრდ აშშ დოლარი შეადგინა.

**საგარეო ვაჭრობა:** საქსტატის მონაცემებით, 2022 წლის დეკემბერში ექსპორტის წლიური ზრდა 32.5%-მდე დაჩქარდა და რეკორდული მაჩვენებელი 555.8 მლნ აშშ დოლარი შეადგინა, წინა თვის 14.1%-იანი ზრდის შემდეგ. ამასთან, იმპორტის წლიური ზრდის ტემპი 31.2%-მდე დაჩქარდა და ასევე რეკორდული 1.4 მლრდ აშშ დოლარი შეადგინა, წინა თვის 22.2%-იანი ზრდის შემდეგ. შედეგად, სავაჭრო დეფიციტი წლიურად 30.3%-ით გაიზარდა და 822.6 მლნ აშშ დოლარი შეადგინა, ნოემბრის 27.9%-იანი ზრდის შემდეგ. 2022 წლის დეკემბერში მანქანები (+262.1% წ/წ), სპილენძი (+39.8% წ/წ), სასუქები (+47.9% წ/წ), ღვინო (-12.5% წ/წ) და ალ. სასმელები (-6.1% წ/წ) იყო ტოპ-5 ექსპორტირებული საქონელი. ამასთან, ექსპორტის 11.5% ევროკავშირზე მოდიოდა (-13.7% წ/წ), 58.0% დსთ-ზე (+63.4% წ/წ) და 30.5% სხვა ქვეყნებზე (+14.4% წ/წ).

2022 წლის დეკემბერში ტოპ-5 იმპორტი იყო მანქანები (+51.8% წ/წ), ნავთობი (+18.8% წ/წ), გაზი (+52.5% წ/წ), ტელეფონები (+119.7% წ/წ) და სპილენძი (-26.4% წ/წ).

ჯამურად, 2022 წელს, სავაჭრო დეფიციტი წლიურად 34.1%-ით გაიზარდა და 7.9 მლრდ აშშ დოლარი შეადგინა, რადგან ექსპორტი 31.8%-ით გაიზარდა 5.6 მლრდ აშშ დოლარამდე, ხოლო იმპორტი 33.2%-ით გაიზარდა 13.5 მლრდ აშშ დოლარამდე. აღსანიშნავია, რომ საქონლის სავაჭრო დეფიციტი მეტწილად დაკომპენსირდა ტურიზმიდან შემოსავლებითა და ფულადი გზავნილებით, რამაც გააუმჯობესა მიმდინარე ანგარიშის ბალანსი 2022 წელს.

**მწარმოებელთა ფასების ინდექსი:** საქსტატის მონაცემებით, 2022 წლის დეკემბერში მწარმოებელთა ფასების ინდექსის წლიური ზრდა მნიშვნელოვნად 0.1%-მდე შენედა (რაც 2016 წლის ნოემბრის შემდეგ ყველაზე დაბალი მაჩვენებელია), წინა თვის 3.6%-იანი ზრდის შემდეგ. ინდექსის ფორმირებაზე ძირითადი ზეგავლენა იქონია ფასების ცვლილებამ შემდეგ სექციებში: დამამუშავებელი მრეწველობა (+1.9% წ/წ) და სამთომომპოვებითი მრეწველობა (-14.2% წ/წ).

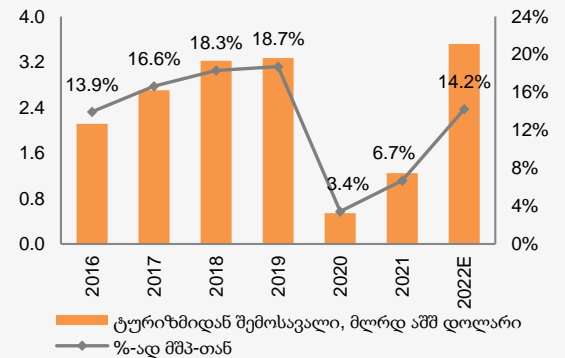
გთხოვთ იხილოთ მნიშვნელოვანი შეტყობინება ამ დოკუმენტის ბოლო გვერდზე.

### ეკონომიკური ინდიკატორები

	2020	2021
რეალური მშპ-ს ზრდა	-6.8%	10.5%
მშპ ერთ სულზე (PPP)	14,849	17,386
მშპ ერთ სულზე (აშშ \$)	4,256	5,023
მოსახლეობა (მლნ)	3.7	3.7
ინფლაცია, პერიოდის ბოლო	2.4%	13.9%
საერთ. რეზერვები (მლრდ აშშ \$)	3.9	4.3
მიმდ. ანგარ. დეფიციტი (მშპ-ს %)	12.5%	10.4%
ფისკალური დეფიციტი (მშპ-ს %)	9.3%	6.1%
სახელმწიფო ვალი (მშპ-ს %)	60.2%	49.7%
Fitch/S&P/Moody's*	BB/BB/Ba2	

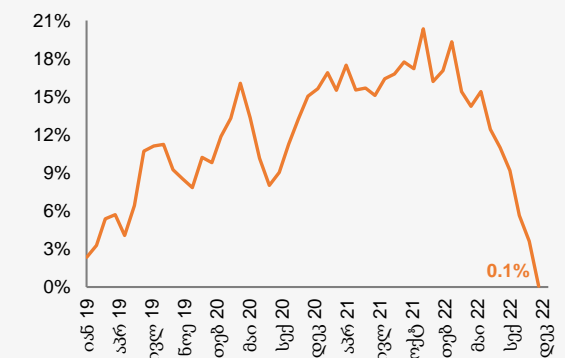
წყარო: ოფიციალური მონაცემები, სარეიტინგო სააგენტოები, გალტ & თაგარტი  
\*უახლესი საკრედიტო რეიტინგები

### ტურიზმიდან მიღებული შემოსავლები



წყარო: საქსტატი

### სამრეწველო პროდუქციის მწარმოებელთა ფასების ინდექსი, წლიური %-ლი ცვლილება



წყარო: საქსტატი



# ფულადი ბაზარი

საქართველოს ფინანსთა სამინისტროს სახაზინო ვალდებულებები: საქართველოს ფინანსთა სამინისტრომ 2023 წლის 17 იანვარს 1-წლიანი 20 მლნ ლარის (7.5 მლნ აშშ დოლარის) ოდენობის სახაზინო ვალდებულებები გაყიდა. ამასთან, მოთხოვნა 2.2-ჯერ მაღალი იყო და საშუალო შეწონილი საპროცენტო განაკვეთი წინა აუქციონთან შედარებით 0.038პპ-ით შემცირდა და 9.414% შეადგინა.

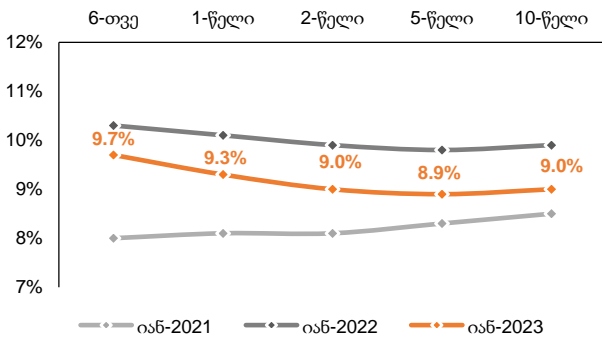
უახლესი აუქციონი დაგეგმილია 2023 წლის 24 იანვარს, სადაც 5-წლიანი 60 მლნ ლარის ნომინალური ღირებულების ბენჩმარკ ობლიგაციები გაიყიდება.

სახაზინო ფასიანი ქაღალდები, 2023 წელი

მადიანობა	გამომშვება წლის დასაწყისიდან მლნ ლარი	დარჩენილი გამომშვება მლნ ლარი	დარჩენილი ვალდებულება მლნ ლარი*
6-თვე	20	220	120
1-წელი	20	220	295
2-წელი	43	440	1,197
5-წელი	0	1,080	3,598
10-წელი	0	720	1,596
<b>სულ</b>	<b>83</b>	<b>2,680</b>	<b>6,806</b>

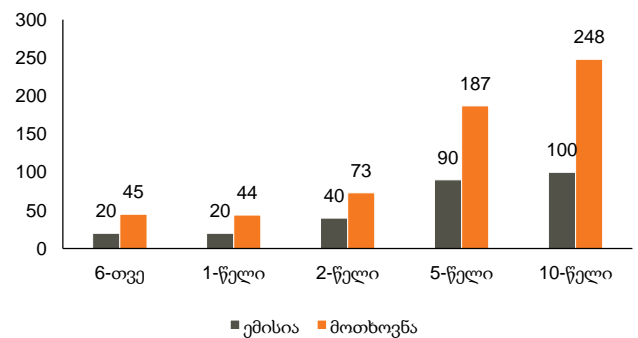
წყარო: ფინანსთა სამინისტრო  
\* 2022 წლის დეკემბრის მდგომარეობით

სახაზინო ფასიანი ქაღალდების შემოსავლიანობის მრუდი



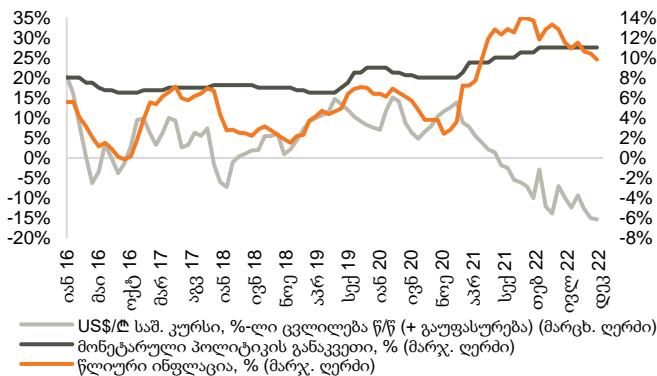
წყარო: სეზ

განხორციელებული ემისია და მოთხოვნა სახაზინო ფასიანი ქაღალდების ბოლო აუქციონებზე, მლნ ლარი



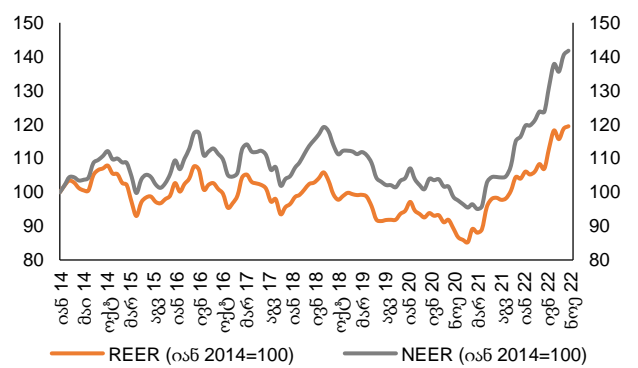
წყარო: სეზ

მონეტარული პოლიტიკის განაკვეთი, წლიური ინფლაცია და ლარის გაცვლითი კურსი



წყარო: სეზ, საქსტატი

ნომინალური და რეალური ეფექტური გაცვლითი კურსები



წყარო: სეზ

შენიშვნა: ინდექსის ზრდა/კლება ნიშნავს გაცვლითი კურსის გამყარებას/გაუფასურებას



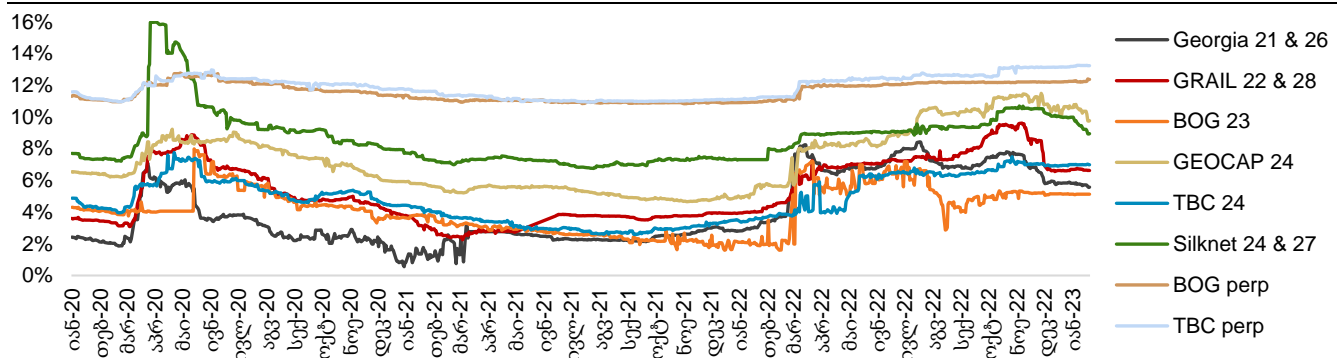
## ობლიგაციები

**კორპორატიული ვერობლიგაციები:** საქართველოს კაპიტალის ვერობლიგაციებით (GEOCAP) ვაჭრობა დაიხურა ფასით 96.20 (+0.69% წინა კვირასთან შედარებით), 9.76%-იანი შემოსავლიანობით.

საქართველოს რკინიგზის ვერობლიგაცია (GRAIL) ივაჭრებოდა 88.26 ფასად (+0.11% წინა კვირასთან შედარებით), 6.62%-იანი შემოსავლიანობით.

საქართველოს სუვერენული ვერობლიგაცია (GEORG) დაიხურა ფასით 91.72 (+0.47% წინა კვირასთან შედარებით), 5.57%-იანი შემოსავლიანობით.

ვერობლიგაციები (შემოსავლიანობა)



წყარო: Bloomberg

### ქართული ობლიგაციების ძირითადი მონაცემები

გამომწვები	ვალუტა	მოცულობა, მლნ აშშ \$	კუპონი	დაფარვის თარიღი	რეიტინგები (Fitch/S&P/Moody/Scope)	საშუალო ფასი	საშუალო პროცენტი, %	Z-spread, bps
GEORG 04/26	USD	500	2.750%	Apr-26	BB/BB/Ba2	91.72	5.57	190.67
GRAIL 06/28	USD	500	4.000%	Jun-28	BB-/BB/-	88.26	6.62	326.84
GEBGG 07/23	USD	350	6.000%	Jul-23	BB-/Ba2	n/a	n/a	27.54
GEBGG 11 1/8 PERP	USD	100	11.125%	n/a	B-/B-	98.37	12.36	779.80
GEOCAP 03/24	USD	300	6.125%	Mar-24	-/B+/B1	96.20	9.76	501.68
SILKNET 01/27	USD	300	8.375%	Jan-27	B+/-/B1	98.13	8.94	538.53
TBC 06/24	USD	300	5.750%	Jun-24	BB-/Ba2	98.37	6.98	238.25
TBC PERP	USD	125	10.775%	n/a	B-/B-	93.16	13.23	1,107.66

### ადგილობრივი ობლიგაციები

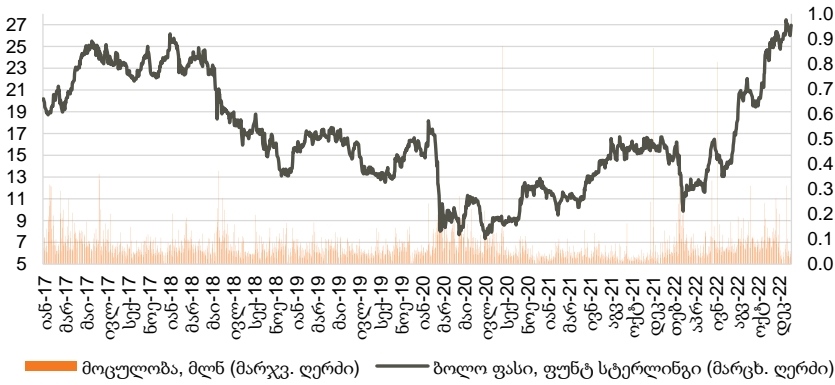
GLC	USD	12	5.75%	Jul-23	-/-/-	99.90	5.88	n/a
GLC	EUR	3	4.75%	Jul-23	-/-/-	99.99	4.75	n/a
Lisi Lake Development	USD	12	6.50%	Dec-23	-/-/-	99.49	6.75	n/a
Lisi Lake Development	USD	10	8.50%	Dec-24	-/-/-	n/a	n/a	n/a
IG Development	USD	15	6.75%	Jan-24	-/-/-	97.35	8.90	n/a
IG Development	USD	15	8.50%	Jul-24	-/-/-	99.77	8.65	n/a
Georgia Real Estate	USD	35	8.50%	Oct-24	-/-/-	99.73	8.65	n/a
Geo. Beer Company	GEL	25	15.50%	Dec-23	-/-/-	n/a	n/a	n/a
Evex Hospitals	GEL	50	13.60%	Nov-24	-/-/-	n/a	n/a	n/a
Nikora Trade	GEL	35	13.62%	Nov-24	-/-/-	n/a	n/a	n/a
TBC Leasing	GEL	58.4	13.37%	Mar-23	-/-/-	n/a	n/a	n/a
Geo Renewable Power Oper.	USD	80	7.00%	Oct-27	-/-/-	n/a	n/a	-/-/-

წყარო: Bloomberg



## აქციები

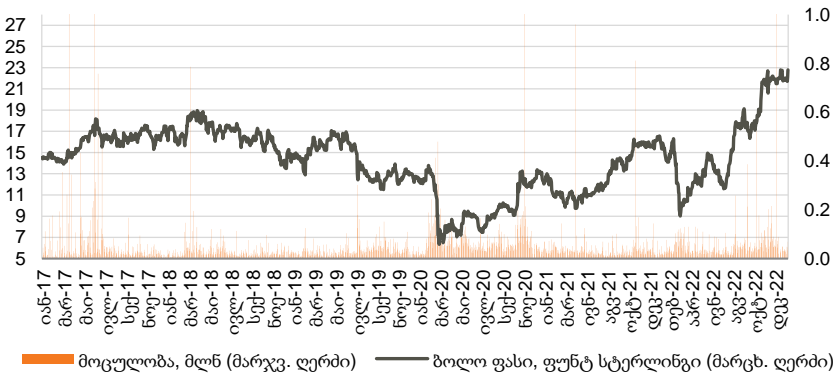
### საქართველოს ბანკის ჯგუფი (BGEO LN)



საქართველოს ბანკის ჯგუფის (BGEO LN) აქციები დაიხურა 26.95 ბრიტანულ ფუნტ სტერლინგში (GBP), +1.32% წინა კვირასთან შედარებით და +5.69% გასულ თვესთან შედარებით. ვაჭრობის მოცულობამ 173 ათას აქციაზე მეტი შეადგინა, GBP 25.80 - 26.95 დიაპაზონში. ბოლო 4 კვირის განმავლობაში, საშუალო დღიური ვაჭრობის მოცულობამ 61 ათასი აქცია შეადგინა.

წყარო: Bloomberg

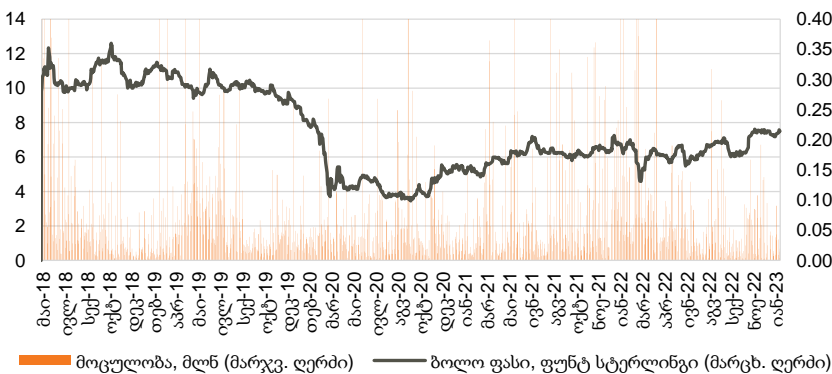
### თიბისი ბანკის ჯგუფი (TBCG LN)



თიბისი ბანკის ჯგუფის (TBCG LN) აქციები დაიხურა 22.80 ბრიტანულ ფუნტ სტერლინგში (GBP), +3.64% წინა კვირასთან შედარებით და +3.87% გასულ თვესთან შედარებით. ვაჭრობის მოცულობამ 217 ათას აქციაზე მეტი შეადგინა, GBP 21.60 - 23.00 დიაპაზონში. ბოლო 4 კვირის განმავლობაში, საშუალო დღიური ვაჭრობის მოცულობამ 37 ათასი აქცია შეადგინა.

წყარო: Bloomberg

### საქართველოს კაპიტალი (CGEO LN)



Georgia Capital-ის (CGEO LN) აქციები დაიხურა 7.50 ბრიტანულ ფუნტ სტერლინგში (GBP), +2.04% წინა კვირასთან შედარებით და +1.49% გასულ თვესთან შედარებით. ვაჭრობის მოცულობამ 81 ათას აქციაზე მეტი შეადგინა, GBP 7.35 - 7.58 დიაპაზონში. ბოლო 4 კვირის განმავლობაში, საშუალო დღიური ვაჭრობის მოცულობამ 28 ათასი აქცია შეადგინა.

წყარო: Bloomberg



## აქციები

### აღმოსავლეთ ევროპის ბანკები

	ტიკერი	ვალუტა	აქციის ფასი	კაპიტალიზაცია	6 თვე, ცვლ.	წ/წ ცვლ.	წლის დას.	P/E			P/B		
								2021	2022F	2023F	2021	2022F	2023F
Bank of Georgia	BGEO	GBP	26.95	1,325	89.0%	78.5%	3.5%	4.58x	3.75x	4.92x	1.06x	1.17x	0.96x
TBC	TBC	GBP	22.80	1,258	91.3%	50.4%	0.4%	4.75x	4.66x	4.48x	1.04x	1.03x	0.89x
Halyk Bank	HSBK	USD	10.70	2,918	17.6%	-16.0%	-3.6%	2.60x	2.83x	2.86x	0.76x	0.72x	0.61x
Akbank	AKBNK	TRY	18.71	97,292	118.6%	138.6%	-4.3%	6.04x	2.35x	3.37x	0.96x	1.06x	0.84x
Garanti	GARAN	TRY	26.90	112,980	77.7%	125.3%	-10.5%	7.12x	2.90x	3.69x	1.20x	1.17x	0.90x
Isbank	ISCTR	TRY	12.29	55,305	151.3%	233.4%	-3.8%	2.87x	1.49x	1.69x	0.99x	0.77x	0.72x
PKO	PKO	PLN	33.88	42,350	28.1%	-28.5%	11.9%	6.63x	12.70x	7.23x	0.86x	1.33x	1.15x
PEKAO	PEO	PLN	95.40	25,040	23.6%	-29.1%	10.3%	9.22x	8.46x	6.73x	0.84x	1.17x	1.02x
Millennium	MIL	PLN	5.27	6,387	46.0%	-41.4%	15.0%	na	2.94x	3.33x	0.81x	1.46x	1.17x
Mbank	MBK	PLN	330.20	13,995	58.0%	-27.3%	11.6%	na	12.53x	6.59x	0.83x	1.22x	1.03x
BRD	BRD	RON	13.66	9,520	13.1%	-30.7%	5.1%	6.06x	7.76x	6.84x	0.81x	1.56x	1.19x
Banca Transilvania	TLV	RON	20.50	129,385	2.5%	-12.6%	2.9%	na	na	na	1.24x	1.47x	1.29x
OTP	OTPD	USD	22.00	12,320	0.0%	0.0%	0.0%	8.76x	8.75x	8.60x	0.65x	0.66x	0.58x
Komercni	KOMB	CZK	705.00	133,985	12.6%	-26.4%	7.6%	11.10x	8.38x	8.93x	1.14x	1.14x	1.06x
<b>საშუალო</b>								<b>6.34x</b>	<b>6.11x</b>	<b>5.33x</b>	<b>0.94x</b>	<b>1.14x</b>	<b>0.96x</b>
<b>მედიანა</b>								<b>6.06x</b>	<b>4.66x</b>	<b>4.92x</b>	<b>0.91x</b>	<b>1.17x</b>	<b>0.99x</b>

წყარო: Bloomberg, S&P Capital IQ

### ინვესტიციების მართვის შესადარი კომპანიები

	ტიკერი	ვალუტა	აქციის ფასი	კაპიტალიზაცია	6 თვე, ცვლ.	წ/წ ცვლ.	წლის დას.	P/E			P/B		
								2021	2022F	2023F	2021	2022F	2023F
Georgia Capital	CGEO	GBP	7.50	350	20.8%	11.1%	2.7%	1.80x	4.60x	3.43x	0.41x	na	na
Tinc Comm	TINC	EUR	12.58	457	-4.1%	-4.7%	0.6%	13.85x	na	na	0.94x	na	na
Sabancı Holding	SAHOL	TRY	43.58	88,921	125.6%	179.7%	-3.3%	5.61x	3.27x	4.92x	1.31x	1.16x	1.07x
Deutsche Beteiligungs	DBAN	EUR	29.90	562	13.3%	-22.1%	7.2%	2.57x	na	7.81x	0.68x	1.19x	0.94x
Eurazeo	RF	EUR	64.00	5,070	-1.4%	-17.2%	10.2%	2.91x	15.33x	10.55x	0.72x	0.76x	0.72x
Carlyle Group	CG	USD	33.55	11,953	-2.7%	-33.8%	12.4%	3.34x	7.73x	8.19x	1.87x	2.76x	2.22x
Wendel SE	MF	EUR	95.55	4,276	13.8%	-5.3%	9.6%	3.45x	8.43x	8.20x	1.35x	1.59x	1.37x
HgCapital Trust	HGT	GBP	3.70	1,685	5.7%	-11.3%	5.6%	na	na	na	na	na	na
NB Private Equity Partners	NBPE	GBP	16.00	698	1.6%	-9.9%	0.0%	na	na	na	na	na	na
Oakley Capital Investments	OCI	GBP	4.56	814	17.8%	9.9%	8.7%	na	na	na	na	na	na
Princess Private Equity	PEY	EUR	8.62	596	-27.6%	-37.5%	2.1%	3.10x	na	na	0.52x	na	na
Symphony International Holding	SIHL	USD	0.42	216	-8.7%	-5.4%	-6.0%	1.78x	na	na	0.45x	na	na
<b>საშუალო</b>								<b>4.27x</b>	<b>7.87x</b>	<b>7.18x</b>	<b>0.92x</b>	<b>1.49x</b>	<b>1.26x</b>
<b>მედიანა</b>								<b>3.10x</b>	<b>7.73x</b>	<b>8.00x</b>	<b>0.72x</b>	<b>1.19x</b>	<b>1.07x</b>

წყარო: Bloomberg, S&P Capital IQ



# მნიშვნელოვანი შეტყობინება

ეს დოკუმენტი არის სს "გალტი ენდ თაგარტი" ("Galt & Taggart"), რომელიც არის სს საქართველოს ბანკის ჯგუფის ("ჯგუფი") წევრი, საკუთრება და მომზადებულია Galt & Taggart-ის მიერ, მხოლოდ საინფორმაციო მიზნებისთვის და მასში ნახსენები კომპანიებისგან დამოუკიდებლად. ეს დოკუმენტი არ წარმოადგენს რაიმეს ნაწილს და არ უნდა იქნას განხილული, როგორც შეთავაზება ან კლიენტების მოზიდვა ან მოწვევა რაიმე აქტივების ყიდვისთვის ან გაყიდვისთვის, ან გამოყენებისთვის და ამ დოკუმენტის არცერთი ნაწილი არ ქმნის საფუძველს კონტრაქტისთვის ან ვალდებულებისთვის და არ შეიძლება განხილული იყოს, როგორც რეკომენდაცია რაიმე მსგავსი ქმედებისთვის.

გალტი ენდ თაგარტი უფლებამოსილია აწარმოოს პროფესიონალური აქტივობა საქართველოს ბაზარზე. ამ დოკუმენტის ცირკულირება გარკვეული იურისდიქციების ფარგლებში შეიძლება აკრძალული იყოს კანონით. პირებს, რომელთა მფლობელობაშიც ეს დოკუმენტი აღმოჩნდება, გალტი ენდ თაგარტისგან მოთხოვრებით დაიცვან ყველა ის შეზღუდვა, რომელიც მოქმედებს მათ მიმართ. ეს დოკუმენტი არ არის განზრახული გავრცელებისთვის, პირდაპირ ან ირიბად, ან გამოყენებისთვის ნებისმიერი პირის ან ორგანიზაციის მიერ, რომელიც არის რაიმე ადგილის, სახელმწიფოს ან სხვა რაიმე იურისდიქციის მკვიდრი ან მოქალაქე, სადაც ამგვარი გავრცელება, პუბლიკაცია, ხელმისაწვდომობა ან გამოყენება კანონის ან რეგულაციის საწინააღმდეგო იქნებოდა ან რომელიც მოითხოვდა რეგისტრაციას ან ლიცენზირებას ამგვარი იურისდიქციის ფარგლებში.

ინვესტიციები (ან მოკლევადიანი გარიგებები) განვითარებად ბაზრებზე დაკავშირებულია მნიშვნელოვან რისკთან და მერყეობასთან და შეიძლება არ იყოს ყველასთვის შესაფერისი. ამ დოკუმენტის მიმღებმა პირებმა უნდა მიიღონ საკუთარი საინვესტიციო გადაწყვეტილებები, რომლებიც მათ მიაჩნიათ სწორად, მათ საკუთარ ამოცანებსა და ფინანსურ მდგომარეობაზე დაყრდნობით. ამ პროცესში ამგვარი მიმღები პირები დარწმუნებული უნდა იყვნენ თავიანთ ქმედებებში, როცა ახორციელებენ რისკების შეფასებას, რომლებიც დამახასიათებელია განვითარებად ბაზრებზე ინვესტირებისთვის, მათ შორის პოტენციური პოლიტიკური და ეკონომიკური არასტაბილურობა, სხვა პოლიტიკური რისკები, კერძოდ, ცვლილებები კანონებში და ტარიფებში, აქტივების ნაციონალიზაცია და ვალუტის გაცვლითი კურსის რისკი.

გალტი ენდ თაგარტი ან ჯგუფის რომელიმე წევრის ან მათი დირექტორების, თანამშრომლების, ფილიალების, მრჩეველების ან აგენტების, ან რომელიმე სხვა პირის მიერ არ მომხდარა რაიმე რწმუნების, გარანტიის ან ვალდებულების წარდგენა ან აღება, აშკარად გამოხატულის ან ნაგულისხმევის, და ამ დოკუმენტს არ აქვს პრეტენზია მასში არსებული ინფორმაციის უტყუარობაზე, სისწორეზე და ამოწურავობაზე (და იმაზე, რომ რაიმე ინფორმაცია არ არის გამოტოვებული ამ დოკუმენტში) და არ შეიძლება მასზე დაყრდნობა. ეს დოკუმენტი არ უნდა განხილვებოდეს, როგორც ბაზრების, ინდუსტრიების და/ან კომპანიების სრული აღწერა, რომლებიც მასში არის ნახსენები. ამ დოკუმენტის არცერთი ნაწილი არ წარმოადგენს სამართლებრივ, საინვესტიციო, ბიზნეს ან საგადასახადო რჩევას, წარულის ან მომავლის მიმართ, გალტი ენდ თაგარტის ან ჯგუფის რომელიმე წევრის ან მათი დირექტორების, თანამშრომლების, ფილიალების, მრჩეველების ან აგენტების მხრიდან. დოკუმენტის მიმღებებს მოეთხოვებათ ჩაატარონ მათი საკუთარი დამოუკიდებელი კვლევა და შეფასება ამ დოკუმენტში განხილულ საკითხებთან დაკავშირებით. ნებისმიერი საინვესტიციო გადაწყვეტილება მიღებული უნდა იქნას მხოლოდ ინვესტორის პირადი შეხედულებით. კანონის თანახმად, გალტი ენდ თაგარტი ან ჯგუფის რომელიმე წევრი ან მათი დირექტორები, თანამშრომლები, ფილიალები, მრჩეველები ან აგენტები პასუხისმგებლობას არ იღებენ ნებისმიერ ვალდებულებაზე რაიმე ზიანის ან ზარალის მიმართ, რომელიც შეიძლება წარმოიქმნას, პირდაპირ ან ირიბად, ამ დოკუმენტის ან მისი შინაარსის რაიმე გამოყენების შედეგად, ან რაიმენაირად უკავშირდებოდეს ამ დოკუმენტს, ან რაიმე ქმედების, ან უმოქმედობის შედეგად რომელიმე მხარის მიერ, ამ დოკუმენტის საფუძველზე.

ამ დოკუმენტში არსებული ინფორმაცია ექვემდებარება შემოწმებას, სრულყოფას და ცვლილებას შეტყობინების გარეშე და გალტი ენდ თაგარტი არ აქვს რაიმე ვალდებულება ამ დოკუმენტში არსებული ინფორმაციის განახლების ან აქტუალურობის შენარჩუნების მიმართ. ამ დოკუმენტის მიწოდება არც ერთ შემთხვევაში არ ნიშნავს იმას, რომ არ მომხდარა ინფორმაციის ცვლილება ამ დოკუმენტის თარიღის შემდგომ ან იმ თარიღის შემდგომ, როდესაც ეს დოკუმენტი უკანასკნელად განახლდა, ან რომ ამ დოკუმენტში მოცემული ინფორმაცია უტყუარია რაიმე პერიოდისთვის იმ თარიღის შემდეგ, როდესაც მისი მიწოდება მოხდა, ან, თუ განსხვავებულია, ამ დოკუმენტში მითითებული თარიღის შემდეგ. გალტი ენდ თაგარტი ან ჯგუფის რომელიმე წევრის ან მათი დირექტორების, თანამშრომლების, ფილიალების, მრჩეველების ან აგენტების მიერ არ გაცემულა რაიმე რწმუნება ან გარანტია, აშკარად გამოხატული ან ნაგულისხმევი ამ ინფორმაციის სისწორესთან და ამოწურავობასთან დაკავშირებით.

ამ დოკუმენტში მოწოდებული ინფორმაცია და გამოთქმული მოსაზრებები ემყარება ინფორმაციას, რომელიც ხელმისაწვდომი იყო გამოცემის თარიღისთვის და წარმოადგენს მხოლოდ გალტი ენდ თაგარტის შიდა კვლევის ნაწილს. მოსაზრებები, პროგნოზები და შეფასებები, რომლებიც მოცემულია მასში, მიღებულია მესამე მხარის წყაროებიდან, რომლებიც მიჩნეულია სანდოდ და კეთილსინდისიერად, და შეიძლება შეიცვალოს შეტყობინების გარეშე. მესამე მხარის პუბლიკაციები, კვლევები და გამოკითხვები ზოგადად აჩვენებს, რომ ამ დოკუმენტში მოცემული ინფორმაცია მიღებულია წყაროებიდან, რომლებიც მიჩნეულია სანდოდ, მაგრამ არ არსებობს ამ მონაცემების სისწორის და ამოწურავობის გარანტია. შესაბამისად, არ შეიძლება დაყრდნობა ნებისმიერ იმ მონაცემზე, რომელიც მოცემულია ამ დოკუმენტში. არც გალტი ენდ თაგარტი, არც ჯგუფის რომელიმე წევრი, ან მათი დირექტორები, თანამშრომლები, ფილიალები, მრჩეველები ან აგენტები არ გასცემენ რაიმე რწმუნებას ან გარანტიას, აშკარად გამოხატულს ან ნაგულისხმეულს, ამ დოკუმენტის სარგებლობაზე მომავალი საქმიანობის პროგნოზირების საკითხში, ან რომელიმე ფასიანი ქაღალდის ან აქტივის მიმდინარე ან მომავალი ღირებულების შეფასებაზე.

გალტი ენდ თაგარტი და ჯგუფის ნებისმიერ წევრს შეიძლება ჰქონდეს ბიზნესი ან ცდილობდეს ბიზნესი-ურთიერთობის დამყარებას კომპანიებთან, რომლებიც მოცულნი არიან ამ კვლევაში. შედეგად, ინვესტირება უნდა იცოდნენ ინტერესთა პოტენციური კონფლიქტის შესახებ, რომელსაც შეუძლია გავლენა მოახდინოს ამ დოკუმენტში არსებული ინფორმაციის ობიექტურობაზე.

ამ დოკუმენტის ან მისი ნებისმიერი ნაწილის უნებართვო კოპირება, გავრცელება, პუბლიკაცია ან განმეორებითი გადაცემა რაიმე მედიით ან რაიმე ფორმით ნებისმიერი მიზნისთვის მკაცრად აკრძალულია.

ამ დოკუმენტის მიმღები პირები პასუხისმგებელნი არიან ვირუსების და სხვა დესტრუქციული მოვლენებისგან დაცვაზე. ელექტრონული გადაცემის მიღება ხდება მიმღები პირის საკუთარი რისკის ხარჯზე და წარმოადგენს მის პასუხისმგებლობას, მიიღოს ზომები, რომ ვირუსებისგან და სხვა დესტრუქციული მოვლენებისგან უზრუნველყოს დაცვა.

**გალტი ენდ თაგარტი**  
მისამართი: პუშკინის ქუჩა 3ა, თბილისი, 0105, საქართველო  
ტელ: + (995) 32 2401 111  
ელ. ფოსტა: researcht@gt.ge