



ტურიზმის სექტორის მიმოხილვა ივლისი 2022

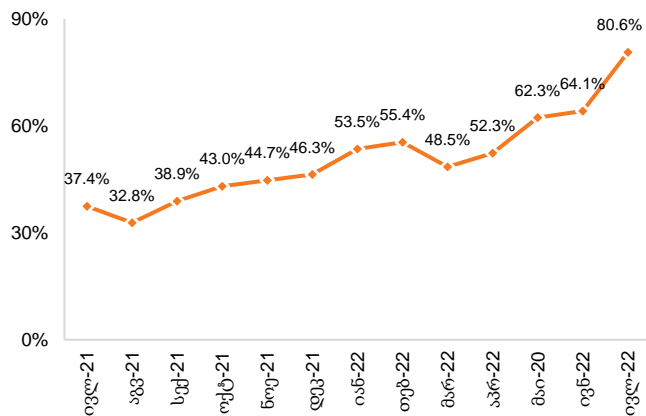
ძირითადი მაჩვენებლები, ივლისი 2022

ტურიზმის აღდგენა საგრძნობლად დაჩქარდა 2022 წლის ივლისში - შემოსავლებმა თვიურ რეკორდულ მაჩვენებელს მიაღწია.

საერთაშორისო ვიზიტორთა საერთო რაოდენობამ 597,887 ადამიანი შეადგინა, რაც 2019 წლის დონის 67.8%-ია, ხოლო წლიური ზრდა 158.9%. ეს ზრდა ძირითადად განპირობებული იყო ტურისტების მატებით, რომლის აღდგენამ 2019 წლის 80.6% შეადგინა (წინა თვეში 64.1%-იან აღდგენასთან შედარებით). ასევე დაჩქარდა ერთდღიანი ვიზიტების ზრდა, რაც 2019 წლის დონის 44.3%-ს გაუტოლდა (წინა თვეში 33.3%-იანი აღდგენა). ყველაზე მეტი ვიზიტორი რუსეთიდან შემოვიდა (მთლიანის 26.2%), შემდეგ მოდის სომხეთი (17.4%) და თურქეთი (16.1%). ამასთან, ვიზიტორთა რაოდენობამ საუდის არაბეთიდან, ყაზახეთიდან, ბელარუსიდან, ინდოეთიდან და უზბეკეთიდან 2019 წლის დონეს გადააჭარბა.

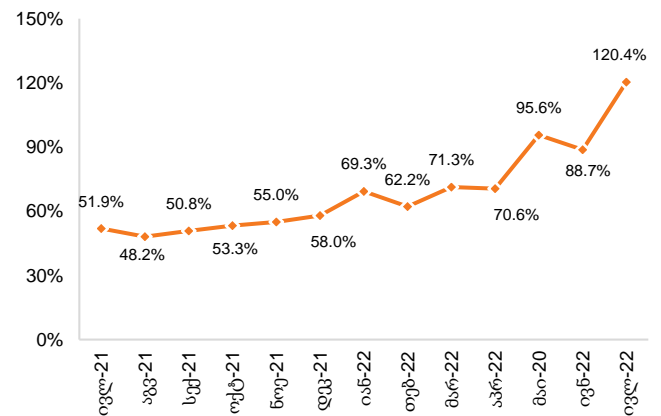
ტურიზმიდან შემოსავალმა რეკორდულ ნიშნულს - 476.1 მლნ აშშ დოლარს მიაღწია 2022 წლის ივლისში, რაც 2,3-ჯერ აღემატება წინა წლის მაჩვენებელს და 20.4%-ით 2019 წლის დონეს. აღსანიშნავია, რომ ეს მაჩვენებელი ასევე მოიცავს რუსეთ-უკრაინის ომის დაწყების შემდეგ საქართველოში ჩამოსული მიგრანტების დანახარჯებს (რუსეთიდან, ბელარუსიდან და უკრაინიდან). ჩვენი შეფასებით, ამ ქვეყნებიდან დაახლოებით 120 ათასი ვიზიტორი იმყოფება საქართველოში უფრო ხანგრძლივი ვადით, ვიდრე რეგულარული ტურისტები. 2022 წლის ივლისში ტურიზმის შემოსავლების 24.4% რუსეთიდან დაგენერირდა, შემდეგ მოდის საუდის არაბეთი (9.3%), თურქეთი (9.2%), ბელარუსი (7.0%), ხოლო ევროკავშირიდან შემოსავალმა მთლიანი შემოსავლების 9.2% შეადგინა. ბოლო თვეების ძლიერი შემოსავლების გათვალისწინებით, ჩვენ ველოდებით ტურიზმის სრულ აღდგენას 2022 წელს პანდემიამდელ დონესთან შედარებით.

გრაფიკი 1: ტურისტული ვიზიტების აღდგენა 2019 წელთან შედარებით



წყარო: ტურიზმის ეროვნული ადმინისტრაცია
შენიშვნა: ტურისტული ვიზიტები მოიცავს იმ პირებს, რომლებიც საქართველოს ტოვებენ საანგარიშო თვეში და არ მოიცავს მიგრანტებს

გრაფიკი 2: ტურიზმის შემოსავლების აღდგენა 2019 წელთან შედარებით

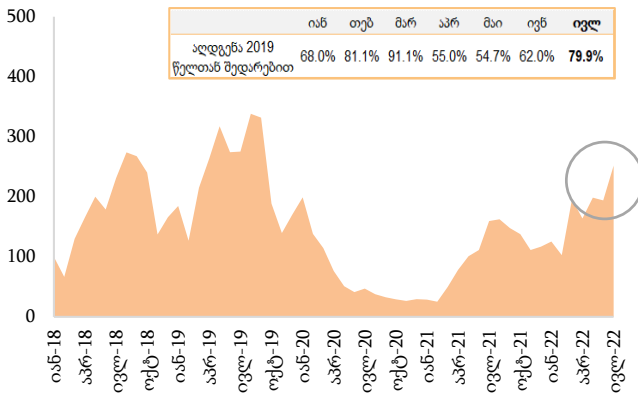


წყარო: საქართველოს ეროვნული ბანკი
შენიშვნა: მონაცემები მოიცავს მიგრანტების (რუსეთი, ბელარუსი, უკრაინა) დანახარჯებს 2022 წლის მარტიდან



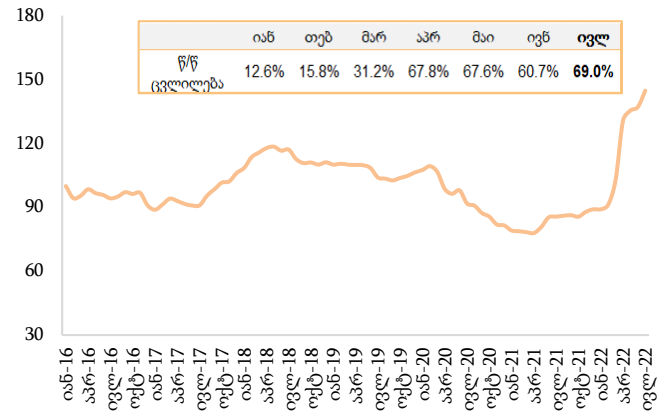
Airbnb-ის მოთხოვნის აღდგენა გაძლიერდა 2022 წლის ივლისში და 79.9%-ით აღდგა 2019 წლის ივლისთან შედარებით, რაც ასახავს ტურიზმის დინამიკას. გრძელვადიანი ქირა ასევე გაიზარდა წინა თვეში შენელების შემდეგ, რადგან მოთხოვნა კვლავ ძლიერია.

გრაფიკი 3: Airbnb-ის მოთხოვნის ინდექსი თბილისში, იან-18=100



წყარო: Airdna, გალტ & თაგარტის კვლევები

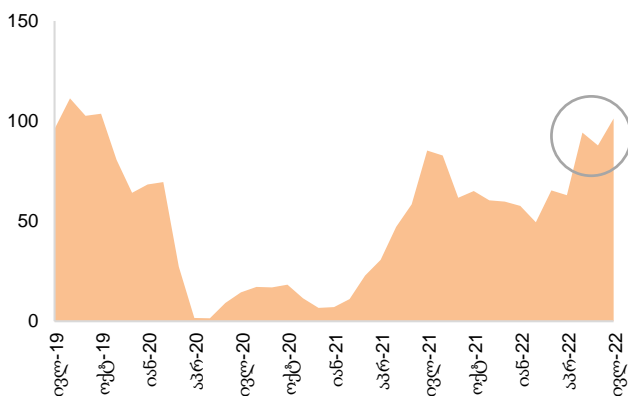
გრაფიკი 4: უძრავი ქონების ქირის ინდექსი თბილისში, იან-16=100



წყარო: საქართველოს ეროვნული ბანკი, გალტ & თაგარტის კვლევები

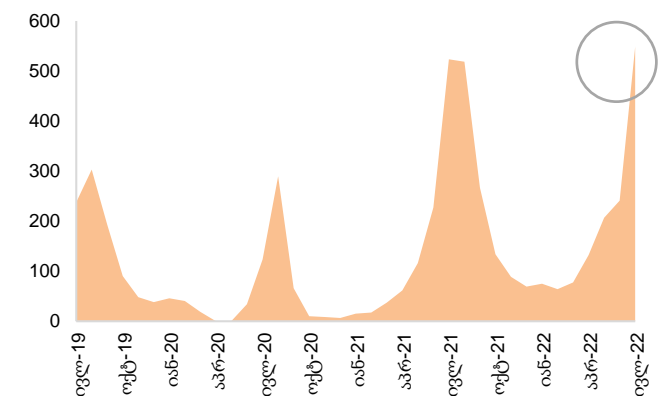
სასტუმროებზე მოთხოვნის აღდგენა ასევე დაჩქარდა 2022 წლის ივლისში, რაც ტურიზმის აღდგენასა და სეზონურ ტენდენციებს უკავშირდება. პოს ტერმინალებით გადახდებმა თბილისის საშუალო და მსხვილ სასტუმროებში 5.6%-ით გადააჭარბა პანდემიამდელ დონეს და 18.8%-ით გაიზარდა წლიურად. აჭარაში სასტუმროების შემოსავლების აღდგენა კვლავ აღემატება თბილისს - აჭარაში პოს ტერმინალებით გადახდებმა 2019 წლის დონეს 2,3-ჯერ გადააჭარბა და 4.8%-ით გაიზარდა წლიურად.

გრაფიკი 5: პოს ტერმინალებით გადახდების ინდექსი თბილისის მსხვილ და საშუალო ზომის სასტუმროებში, აპრ-19=100



წყარო: საქართველოს ბანკი, გალტ & თაგარტის კვლევები

გრაფიკი 6: პოს ტერმინალებით გადახდების ინდექსი აჭარის მსხვილ და საშუალო ზომის სასტუმროებში, აპრ-19=100



წყარო: საქართველოს ბანკი, გალტ & თაგარტის კვლევები



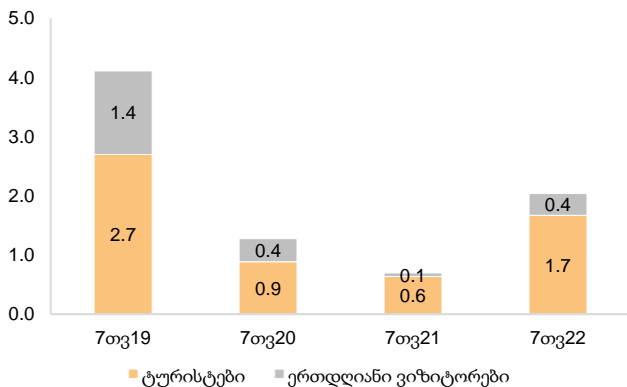
ტურიზმის სექტორი 2022 წლის 7 თვეში

2022 წლის პირველ 7 თვეში 1.7 მილიონი ტურისტი (+162.5% წ/წ, 2019 წლის დონის 61.9%) ჩამოვიდა საქართველოში, ხოლო ტურიზმიდან შემოსავალმა 1.6 მლრდ აშშ დოლარი შეადგინა (+220.5% წ/წ, 2019 წლის დონის 87.4%).

ტოპ-ბაზრებიდან ზრდაში ყველაზე დიდი წვლილი შეიტანა რუსეთიდან ვიზიტორებმა, რასაც მოსდევს თურქეთი და სომხეთი. არამეზობელი ქვეყნებიდან, 2019 წელთან შედარებით შესამჩნევი აღდგენა დაფიქსირდა უზბეკეთიდან (+188.3% 2019-თან შედარებით), ბელარუსიდან (+94.9%), საუდის არაბეთიდან (+40.9%) და ყაზახეთიდან (+39.3%).

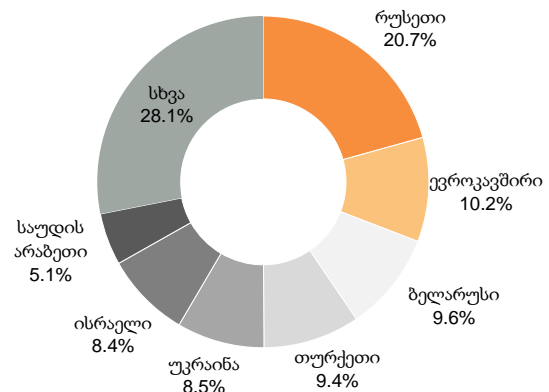
ამასთან, ყველაზე მეტი შემოსავალი რუსეთიდან დაგენერირდა (მთლიანის 20.7%), რასაც მოჰყვება ევროკავშირი (10.2%), ბელარუსი (9.6%) და თურქეთი (9.4%).

გრაფიკი 7: ვიზიტორები (ტურისტები და ერთდღიანი) ტიპის მიხედვით, მლნ ადამიანი



წყარო: ტურიზმის ეროვნული ადმინისტრაცია

გრაფიკი 8: ტურიზმის შემოსავლები ქვეყნების მიხედვით, 7თვ22



წყარო: საქართველოს ეროვნული ბანკი
შენიშვნა: მონაცემები მოიცავს მიგრანტების (რუსეთი, ბელარუსი, უკრაინა) დანახარჯებს

ცხრილი 1: ტურიზმის შემოსავლების და ვიზიტორების თვიური დინამიკა

	იან-22	თებ-22	მარ-22	აპრ-22	მაი-22	ივნ-22	ივლ-22	2019	2020	2021
ვიზიტორები, '000 ადამიანი	177.1	151.9	188.4	214.6	319.8	387.8	597.9	7,725.8	1,513.4	1,721.2
2019 წლის დონის %	40.5%	39.0%	37.1%	39.0%	51.7%	53.3%	67.8%		19.6%	22.3%
საიდანაც: ტურისტები, '000 ადამიანი	163.6	137.1	159.2	182.4	264.3	302.6	459.7	5,080.5	1,087.1	1,577.5
2019 წლის დონის %	53.5%	55.4%	48.5%	52.3%	62.3%	64.1%	80.6%		21.4%	31.0%
საიდანაც: ტურისტები, '000 ადამიანი	13.5	14.7	29.2	32.3	55.5	85.2	138.2	2,645.3	426.3	143.8
2019 წლის დონის %	10.3%	10.4%	16.3%	16.0%	28.6%	33.3%	44.3%		16.1%	5.4%
ტურიზმის შემოსავალი, მლნ აშშ დოლარი	114.0	105.2	174.5	188.6	258.6	301.7	476.1	3,268.7	541.7	1,245.4
2019 წლის დონის %	69.3%	62.2%	71.3%	70.6%	95.6%	88.7%	120.4%		16.6%	38.1%

წყარო: ტურიზმის ეროვნული ადმინისტრაცია, ეროვნული ბანკი



ცხრილი 2: ვიზიტორები (ტურისტი და ერთდღიანი) ქვეყნების მიხედვით, ადამიანი

	ივლ-19	ივლ-21	ივლ-22	% ცვლილება 2022/2019		7თვ19	7თვ21	7თვ22	% ცვლილება 2022/2019
რუსეთი	159,063	25,059	156,737	-1.5%	რუსეთი	850,650	68,906	403,886	-52.5%
სომხეთი	141,663	19,707	103,906	-26.7%	სომხეთი	672,657	66,559	299,676	-55.4%
თურქეთი	156,136	35,045	95,989	-38.5%	თურქეთი	655,768	158,332	358,126	-45.4%
საუდის არაბეთი	22,775	12,894	27,712	21.7%	საუდის არაბეთი	40,780	19,425	57,475	40.9%
საქართველო (არარეზიდენტი)	40,340	14,962	24,278	-39.8%	საქართველო (არარეზიდენტი)	270,116	62,348	147,159	-45.5%
ისრაელი	22,687	17,554	22,684	0.0%	ისრაელი	99,812	55,407	107,261	7.5%
ბელარუსი	12,545	9,422	20,773	65.6%	ბელარუსი	32,180	18,520	62,728	94.9%
ყაზახეთი	13,129	9,546	19,258	46.7%	ყაზახეთი	46,401	25,021	64,654	39.3%
უკრაინა	25,221	24,485	18,711	-25.8%	უკრაინა	108,032	62,248	89,614	-17.0%
აზერბაიჯანი	175,499	8,397	14,282	-91.9%	აზერბაიჯანი	798,216	37,602	80,680	-89.9%
ირანი	13,437	1,706	11,787	-12.3%	ირანი	74,784	6,436	49,016	-34.5%
ინდოეთი	3,493	6,897	7,215	106.6%	ინდოეთი	30,377	10,658	26,343	-13.3%
პოლოთენი	11,552	5,713	5,731	-50.4%	პოლოთენი	42,332	8,744	20,812	-50.8%
უზბეკეთი	1,266	3,430	5,539	337.5%	უზბეკეთი	9,669	15,861	27,871	188.3%
გერმანია	9,816	2,960	5,460	-44.4%	გერმანია	43,800	6,775	22,378	-48.9%
სხვები	73,709	33,125	57,825	-21.5%	სხვები	336,361	72,186	311,739	-7.3%
ჯამი	882,331	230,902	597,887	-32.2%	ჯამი	4,111,935	695,028	2,129,418	-48.2%

წყარო: ტურიზმის ეროვნული ადმინისტრაცია

ცხრილი 3: შემოსავლების, ვიზიტორების და განთავსების ობიექტების წლიური დინამიკა

	2015	2016	2017	2018	2019	2020	2021
ტურიზმის შემოსავლები, მლნ აშშ დოლარი	1,936	2,111	2,704	3,222	3,269	542	1,245
%-ად მშპ-სთან	12.9%	13.9%	16.6%	18.3%	18.7%	3.4%	6.4%
საერთაშორისო ვიზიტორები, ადამიანი	5,255,999	5,392,816	6,482,830	7,203,350	7,725,774	1,513,421	1,721,242
<i>ტიპების მიხედვით*:</i>							
ტურისტი	3,011,663	3,297,275	4,069,354	4,756,820	5,080,478	1,087,093	1,577,463
ერთდღიანი	2,244,336	2,095,541	2,413,476	2,446,530	2,645,296	426,328	143,779
<i>ქვეყნების მიხედვით:</i>							
თურქეთი	1,074,065	988,312	1,007,276	1,098,555	1,156,513	335,580	326,494
რუსეთი	763,019	849,265	1,135,057	1,404,757	1,471,558	208,677	212,979
სომხეთი	1,191,777	1,152,234	1,287,168	1,268,886	1,365,048	260,965	164,698
საქართველო (არარეზიდენტი)	441,260	429,343	456,132	476,389	488,841	140,351	151,559
უკრაინა	127,344	151,630	169,862	177,058	207,667	42,414	144,901
ისრაელი	55,439	85,398	115,040	156,922	205,051	25,731	100,686
აზერბაიჯანი	1,156,183	1,075,820	1,301,556	1,424,610	1,526,619	295,132	82,718
ყაზახეთი	30,931	40,895	47,241	58,955	103,611	13,779	66,787
სხვა	415,981	619,919	963,498	1,137,218	1,200,866	190,792	470,420
აეროპორტის ჩამოსვლები	737,660	998,762	1,439,689	1,788,417	1,829,341	269,193	877,158
<i>საიდანაც:</i>							
თბილისი	597,907	786,094	1,133,811	1,402,157	1,355,626	202,632	568,149
ქუთაისი	78,900	120,763	193,699	239,251	258,159	19,868	221,853
ბათუმი	60,853	91,905	112,179	147,009	215,556	46,693	87,156
განთავსების ობიექტები	1,383	1,727	1,963	2,390	2,575	2,707	3,105
განთავსების ობიექტები, ოთახები	21,511	24,640	27,907	34,608	38,915	42,214	46,819
განთავსების ობიექტები, საწოლები	51,517	59,236	67,660	85,314	94,438	101,286	112,820

წყარო: ტურიზმის ეროვნული ადმინისტრაცია



მნიშვნელოვანი შეტყობინება

ეს დოკუმენტი არის სს "გალტ ენდ თაგარტი" ("Galt & Taggart"), რომელიც არის სს საქართველოს ბანკის ჯგუფის ("ჯგუფი") წევრი, საკუთრება და მომხმარებელია Galt & Taggart-ის მიერ, მხოლოდ მიზნობრივი მიზნებისთვის და მასში ნახსენები კომპანიებისგან დამოუკიდებლად. ეს დოკუმენტი არ წარმოადგენს რაიმეს ნაწილს და არ უნდა იქნას განხილული, როგორც შეთავაზება ან კლიენტების მოზიდვა ან მოწვევა რაიმე აქტივების ყიდვისთვის ან გაყიდვისთვის, ან გამოწერისთვის და ამ დოკუმენტის არცერთი ნაწილი არ ქმნის საფუძვლს კონტრაქტისთვის ან ვალდებულებისთვის და არ შეიძლება განხილული იყოს, როგორც რეკომენდაცია რაიმე მსგავსი ქმედებისთვის.

გალტ ენდ თაგარტი უფლებამოსილია აწარმოოს პროფესიონალური აქტივობა საქართველოს ბაზარზე. ამ დოკუმენტის ცირკულირება გარკვეული იურისდიქციების ფარგლებში შეიძლება აკრძალული იყოს კანონით. პირებს, რომელთა მფლობელობაშიც ეს დოკუმენტი აღმოჩნდება, გალტ ენდ თაგარტისგან მოეთხოვებათ დაიცვათ ყველა ის შეზღუდვა, რომელიც მოქმედებს მათ მიმართ. ეს დოკუმენტი არ არის განზრახული გავრცელებისთვის, პირდაპირ ან ირიბად, ან გამოყენებისთვის ნებისმიერი პირის ან ორგანიზაციის მიერ, რომელიც არის რაიმე ადგილის, სახელმწიფოს ან სხვა რაიმე იურისდიქციის მკვიდრი ან მოქალაქე, სადაც ამგვარი გავრცელება, პუბლიკაცია, ხელმისაწვდომობა ან გამოყენება კანონის ან რეგულაციის საწინააღმდეგო იქნებოდა ან რომელიც მოითხოვდა რეგისტრაციას ან ლიცენზირებას ამგვარი იურისდიქციის ფარგლებში.

ინვესტიციები (ან მოვლევადიანი გარიგებები) განვითარებად ბაზარებზე დაკავშირებულია მნიშვნელოვან რისკთან და მერყეობასთან და შეიძლება არ იყოს ყველასთვის შესაფერისი. ამ დოკუმენტის მიზნობრივად პირებს უნდა მიიღონ საკუთარი საინვესტიციო გადაწყვეტილებები, რომლებიც მათ მიანიჭათ სწორად, მათ საკუთარ ამოცანებსა და ფინანსურ მდგომარეობაზე დაყრდნობით. ამ პროცესში ამგვარი მიმდებარე პირები დარწმუნებული უნდა იყვნენ თავიანთი ქმედებებში, რაც ახორციელებენ რისკების შეფასებას, რომლებიც დამახასიათებელია განვითარებად ბაზარებზე ინვესტირებისთვის, მათ შორის პოტენციური პოლიტიკური და ეკონომიკური არასტაბილურობა, სხვა პოლიტიკური რისკები, კრძოლად, ცვლილებები კანონებში და ტარიფებში, აქტივების ნაციონალიზაცია და ვალუტის გაველითი კურსის რისკი.

გალტ ენდ თაგარტის ან ჯგუფის რომელიმე წევრის ან მათი დირექტორების, თანამშრომლების, ფილიალების, მრეწველების ან აგენტების, ან რომელიმე სხვა პირის მიერ არ მომხდარა რაიმე რწმუნების, გარანტიის ან ვალდებულების წარდგენა ან აღება, ამკარად გამოხატულის ან ნაგულისხმევის, და ამ დოკუმენტს არ აქვს პრეტენზია მასში არსებული ინფორმაციის უტყუარობაზე, სისწორეზე და ამომწურავობაზე (და იმაზე, რომ რაიმე ინფორმაცია არ არის გამოტყუებული ამ დოკუმენტიდან) და არ შეიძლება მასზე დაყრდნობა. ეს დოკუმენტი არ უნდა განხილული იქნას, როგორც ბაზრების, ინდუსტრიების და/ან კომპანიების სრული აღწერა, რომლებიც მასში არის ნახსენები. ამ დოკუმენტის არცერთი ნაწილი არ წარმოადგენს სამართლებრივ, საინვესტიციო, ბიზნეს ან საგადასახადო რჩევას, წარსულის ან მომავლის მიმართ, გალტ ენდ თაგარტის ან ჯგუფის რომელიმე წევრის ან მათი დირექტორების, თანამშრომლების, ფილიალების, მრეწველების ან აგენტების მიმართ. დოკუმენტის მიზნობრივად მოითხოვება ჩაატარონ მათი საკუთარი დამოუკიდებელი კვლევა და შეფასება ამ დოკუმენტში განხილულ საკითხებთან დაკავშირებით. ნებისმიერი საინვესტიციო გადაწყვეტილება მიღებული უნდა იქნას მხოლოდ ინვესტიციის პირადი შეხედულებით. კანონის თანახმად, გალტ ენდ თაგარტი ან ჯგუფის რომელიმე წევრი ან მათი დირექტორები, თანამშრომლები, ფილიალები, მრეწველები ან აგენტები პასუხისმგებლობას არ იღებენ ნებისმიერ ვალდებულებაზე რაიმე ზიანის ან ზარალის მიმართ, რომელიც შეიძლება წარმოიქმნას, პირდაპირ ან ირიბად, ამ დოკუმენტის ან მისი შინაარსის რაიმე გამოყენების შედეგად, ან რაიმენაირად უკავშირდებოდეს ამ დოკუმენტს, ან რაიმე ქმედების, ან უმოქმედობის შედეგად რომელიმე მხარის მიერ, ამ დოკუმენტის საფუძველზე.

ამ დოკუმენტში არსებული ინფორმაცია ექვემდებარება შემოწმებას, სრულყოფას და ცვლილებას შეტყობინების გარეშე და გალტ ენდ თაგარტს არ აქვს რაიმე ვალდებულება ამ დოკუმენტში არსებული ინფორმაციის განახლების ან აქტუალურობის შენარჩუნების მიმართ. ამ დოკუმენტის მიწოდება არც ერთ შემთხვევაში არ ნიშნავს იმას, რომ არ მომხდარა ინფორმაციის ცვლილება ამ დოკუმენტის თარიღის შემდგომ ან იმ თარიღის შემდგომ, როდესაც ეს დოკუმენტი უკანასკნელად განაწილდა, ან რომ ამ დოკუმენტში მოცემული ინფორმაცია უტყუარია რაიმე პერიოდისთვის იმ თარიღის შემდგომ, როდესაც მისი მიწოდება მოხდა, ან, თუ განსხვავებულია, ამ დოკუმენტში მითითებული თარიღის შემდეგ. გალტ ენდ თაგარტს ან ჯგუფის რომელიმე წევრის ან მათი დირექტორების, თანამშრომლების, ფილიალების, მრეწველების ან აგენტების მიერ არ გაეცემა რაიმე რწმუნება ან გარანტია, ამკარად გამოხატულის ან ნაგულისხმევი ამ ინფორმაციის სისწორესთან და ამომწურავობასთან დაკავშირებით. ამ დოკუმენტში მოწოდებული ინფორმაცია და გამოთქმული მოსაზრებები ემყარება ინფორმაციას, რომელიც ხელმისაწვდომი იყო გამოცემის თარიღისთვის და წარმოადგენს მხოლოდ გალტ ენდ თაგარტის შიდა კვლევის ნაწილს. მოსაზრებები, პროგნოზები და შეფასებები, რომლებიც მოცემულია მასში, მიღებულია მესამე მხარის წყაროებიდან, რომლებიც მიჩნეულია სანდოდ და კეთილხინდისიერად, და შეიძლება შეიცვალოს შეტყობინების გარეშე. მესამე მხარის პუბლიკაციები, კვლევები და გამოკითხვები ზოგადად აჩვენებს, რომ ამ დოკუმენტში მოცემული ინფორმაცია მიღებულია წყაროებიდან, რომლებიც მიჩნეულია სანდოდ, მაგრამ არ არსებობს ამ მონაცემების სისწორის და ამომწურავობის გარანტია. შესაბამისად, არ შეიძლება დაყრდნობა ნებისმიერ იმ მონაცემზე, რომელიც მოცემულია ამ დოკუმენტში. არც გალტ ენდ თაგარტი, არც ჯგუფის რომელიმე წევრი, ან მათი დირექტორები, თანამშრომლები, ფილიალები, მრეწველები ან აგენტები არ გასცემენ რაიმე რწმუნებას ან გარანტიას, ამკარად გამოხატულის ან ნაგულისხმევის, ამ დოკუმენტის სარგებლობაზე მომავალი საქმიანობის პროგნოზირების საკითხში, ან რომელიმე ფასიანი ქაღალდის ან აქტივის მიმდინარე ან მომავალი ღირებულების შეფასებაში.

გალტ ენდ თაგარტს და ჯგუფის ნებისმიერ წევრს შეიძლება ჰქონდეს ბიზნესი ან ცდილობდეს ბიზნესი ურთიერთობის დამყარებას კომპანიებთან, რომლებიც მოცულნი არიან ამ კვლევაში. შედეგად, ინვესტირება უნდა იცოდნენ ინტერესთა პოტენციური კონფლიქტის შესახებ, რომელსაც შეუძლია გავლენა მოახდინოს ამ დოკუმენტში არსებული ინფორმაციის ობიექტურობაზე. ამ დოკუმენტის ან მისი ნებისმიერი ნაწილის უნებართვო კოპირება, გავრცელება, პუბლიკაცია ან განმეორებითი გადაცემა რაიმე მდითი ან რაიმე ფორმით ნებისმიერი მიზნისთვის მკაცრად აკრძალულია.

კვლევების დეპარტამენტის უფროსი
ევა ბოჭორიშვილი | evaboshorishvili@gt.ge

მაკროეკონომიკური ანალიზის და პროგნოზირების განყოფილების უფროსი
ლავრა ქავთარაძე | lkavtaradze@gt.ge

ანალიტიკური განყოფილების უფროსი
გიორგი ირემაშვილი | giremashvili@gt.ge

სექტორული კვლევების განყოფილების უფროსი
ბაჩანა შენგელია | bshengelia@gt.ge

მისამართი: პუშკინის ქუჩა 3, თბილისი 0105,
საქართველო
ტელეფონი: + (995) 32 2401 111
ელ-ფოსტა: research@gt.ge

უფროსი ასოცირებული მკვლევარი
მარიამ ჩახვაშვილი | mchakhvashvili@gt.ge

უფროსი ასოცირებული მკვლევარი
კახაბერ სამყურაშვილი | ksamkurashvili@gt.ge

უფროსი ანალიტიკოსი
თათია მამრიკიშვილი | tmamrikishvili@gt.ge

უფროსი ანალიტიკოსი
ნინო პერანიძე | ninoperanidze@gt.ge

ანალიტიკოსი
ნიკოლოზ ღამბაშიძე | nikolozghambashidze@gt.ge

ანალიტიკოსი
გიგა ნოზაძე | gnozadze@gt.ge

ანალიტიკოსი
გიორგი ცქიტიშვილი | g.skritishvili@gt.ge