



# ელექტროენერჯის ბაზრის მიმოხილვა

ენერჯეტიკა  
ყოველთვიური მიმოხილვა  
28 დეკემბერი 2017

**ლუხუნი 2 ჰესი იყიდება აუქციონზე 11.5 მლნ აშშ დოლარად.** ჰესი გადაეცა სახელმწიფოს, ინვესტორი რუსთავი ჯგუფის მიერ ვალდებულებების შეუსრულებლობის გამო. 53,500 აშშ დოლარით დაიფარება გადაუხადელი ჯარიმები, ხოლო დანარჩენი თანხა პროექტის ყოფილ მფლობელს გადაეცემა. თუ არცერთი განაცხადი არ გაკეთდა აუქციონის ვადის ამოწურვამდე, 2017 წლის 28 დეკემბერამდე, მეორე რაუნდში აუქციონი განახლებული ფასიდან დაიწყება. წინასწარი გათვლებით, დახარჯული 11.5 მლნ აშშ დოლარის გარდა, შშენებლობის დასასრულებლად 10 მლნ აშშ დოლარი და 24-თვიანი სამუშაოები იქნება საჭირო. პროექტის მიხედვით, ლუხუნი 2 ჰესის წლიური გამომუშავება 73.6 გვტ.სთ. იქნება, რომელსაც ინვესტორი დერეგულირებულ ფასად გაყიდის.

**სემეკმა თბოსადგურებისთვის, რეგულირებადი ჰესების, გადამცემი კომპანიებისა და დისტრიბუციის ლიცენზიანტებისთვის ტარიფები დაადგინა.** ტარიფები ძალაში შედის 2018 წლის იანვრიდან. ტარიფების დადგენამდე, სემეკმა, სატარიფო მეთოდოლოგიის მიხედვით, დაამტკიცა რეგულირებადი კომპანიების საინვესტიციო გეგმები შესაბამისი პერიოდისთვის. სადისტრიბუციო კომპანიების, თელასის და ენერგო-პროს 2017-2019 წლების საინვესტიციო გეგმები 66.2 და 278.4 მილიონი ლარის მოცულობით უკვე შეთანხმებულია. შედეგად, 2018-2020 წლების ტარიფები თელასის აბონენტებისთვის გაიზარდა კვტ.სთ.-ზე 1.56 თეთრით, ენერგო-პროს მომხმარებლებისთვის კი 1.28 თეთრით.

**ენგურის და ვარდნილის ტარიფები განისაზღვრა 2020 წლის ბოლომდე.** ენგური და ვარდნილის ინვესტიციების მოცულობა 2017-2019 წლებზე განისაზღვრა შესაბამისად, 94.3 და 37.6 მლნ ლარით, რამაც გამოიწვია მათი ტარიფების გაზრდა - ენგურის კვტ.სთ.-ზე 1.818 თეთრამდე (+21.5%), ხოლო ვარდნილის 4.002 თეთრამდე (+39.0%). ენგურის სამწლიანი რეაბილიტაციის გეგმა, 2018-2020 წლებში ჩასატარებელ სხვა სამუშაოებთან ერთად, მოიცავს ჰესის გაჩერებას სამიდან ექვს თვემდე პერიოდით 2019 წლის გაზაფხულზე. ბაზრის წესების თანახმად, ენგურის ტარიფი არის ახალი საბალანსო ელექტროენერჯის ფასი, რომელსაც ესკო გადაუხდის დერეგულირებულ ელექტროსადგურებს კონტრაქტის გარეშე, საბალანსო ბაზარზე, ელექტროენერჯის გაყიდვის შემთხვევაში მისიდან აგვისტოს ჩათვლით. ცნობისთვის, 2017 წლის 11 თვის მონაცემებით, ენგურ-ვარდნილის გამომუშავება ქვეყნის მთლიანი მიწოდების ერთ მესამედს შეადგენდა.

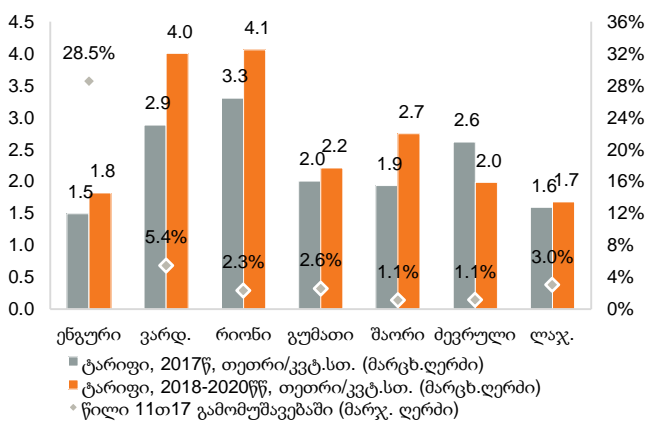
## ელექტროენერჯის ბაზრის მონაცემები

ნოემბერში საბალანსო ელექტროენერჯის ფასი საქართველოში*	5.3 აშშ ცენტი კვტ.სთ.-ზე
ნოემბერში ელექტროენერჯის საბაზრო ფასი თურქეთში*	4.6 აშშ ცენტი კვტ.სთ.-ზე
ნოემბერში ექსპორტირებული ელექტროენერჯის საშუალო ფასი	5.5 აშშ ცენტი კვტ.სთ.-ზე
ნოემბერში იმპორტირებული ელექტროენერჯის საშუალო ფასი**	4.8 აშშ ცენტი კვტ.სთ.-ზე
ნოემბერში გარანტირებული სიმძლავრის საფასური შიდა მოხმარების ცვლილება 11თ17, კვტ.სთ	0.6 აშშ ცენტი კვტ.სთ.-ზე
ელექტროენერჯის ექსპორტის ცვლილება 11თ17, კვტ.სთ	8.6%
თურქეთში ექსპორტირებული ელექტროენერჯის ცვლილება 11თ17, კვტ.სთ	22.7%
ნოემბერში ექსპორტირებული ელექტროენერჯის ცვლილება 11თ17, კვტ.სთ	-3.4%

\*საშუალო გაცვლითი კურსი ნოემბერში GEL/US\$ = 2.6728; TRY/US\$ = 3.8791

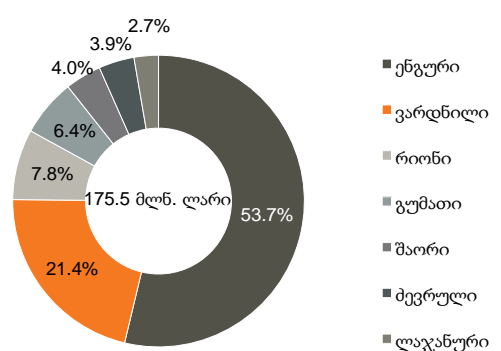
\*\*ნოემბერში ექსპორტირებული ელექტროენერჯის რაოდენობა უმნიშვნელო იყო (0.851 გვტ.სთ)

გრაფიკი 1: ჰესების ახალი ტარიფები



წყარო: სემეკი

გრაფიკი 2: რეგულირებადი ჰესების საინვესტიციო გეგმები, 2017-2019



წყარო: სემეკი

**აგრეთვე დადგინდა ტარიფები ენერგო-პროს მფლობელობაში მყოფი ხუთი ჰესისთვის.** ტარიფი მხოლოდ ძვერულჰესს შეუმცირდა (-24.1%), დანარჩენი ოთხი ჰესის ტარიფი კი, საშუალოდ, კვტ.სთ.-ზე 0.5 თეთრით გაიზარდა. აღნიშნული ტარიფები 2017-2019 წლებში ჩადებული 43.6 მილიონი ლარის ინვესტიციაზე გონივრულ მოგებას უზრუნველყოფენ. 2017 წლის 11 თვის ჯამურ მიწოდებაში, ენერგო-პროს რეგულირებადი ჰესების მიწოდებამ 10.2% შეადგინა. აგრეთვე ენერგო-პროს მფლობელობაში მყოფი ხუთი ჰესი, ჯამურად 118.8 მგვტ. დადგმული სიმძლავრით, 2018 წლის იანვრიდან გახდება დერეგულირებული, რადგან დერეგულირების ზღვარი, ელექტროენერჯეტიკისა და ბუნებრივი გაზის შესახებ კანონში მიმდინარე წელს შეტანილი ცვლილების მიხედვით, აიწევს 13 მგვტ.-დან 40 მგვტ.-მდე.

## წინა პაპავა

საინვესტიციო კვლევების დეპარტამენტის უფროსი | n.papava@gt.ge | +995 322 401 111 ext.4693

## მარიამ ჩახვაშვილი

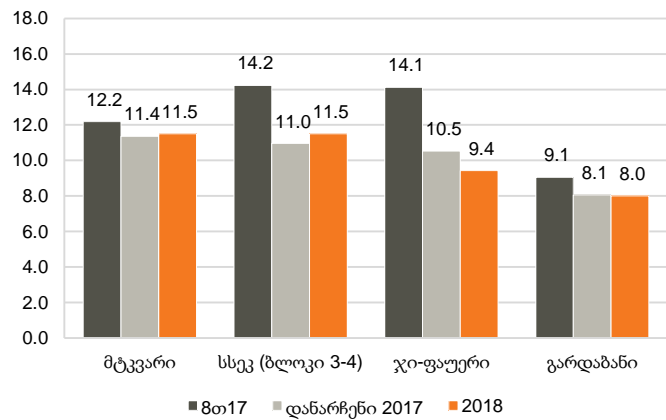
ანალიტიკოსი | mchakhvashvili@gt.ge | +995 322 401 111 ext.7897



**ექსპორტიორები დამატებით საფასურს აღარ გადაიხდიან.** ელექტროენერჯის ექსპორტიორები იხდიდნენ ყველა გადაცემის ტარიფს, პირდაპირ მომხმარებლებთან და სადისტრიბუციო კომპანიებთან ერთად, მოხმარების პროპორციულად. გარდა ამისა, ექსპორტიორები უზღდიდნენ ენერგო-ტრანსის დამატებით გადაცემის საფასურს (0.496 თეთრი/კვტ.სთ. 2017 წელს). ენერგო-ტრანსის დიფერენცირებული ტარიფი გაუქმდა და დაწესდა ერთიანი ტარიფი 2020 წლის ბოლომდე კვტ.სთ.-ზე 0.38 თეთრის მოცულობით. დანარჩენი ორი გადაცემის ლიცენზიანტის, საქრუსენერგო და საქართველოს სახელმწიფო ელექტროსისტემის (სსე) ტარიფები გაიზარდა შესაბამისად კვტ.სთ.-ზე 0.278 (+54.4%) და 1.323 თეთრამდე (+51.7%). სსე-ს დისპეტჩერიზაციის საფასური გახდა კვტ.სთ.-ზე 0.092 თეთრი (+12.2%) 2018 წლის პირველ მისამდე, ხოლო შემდგომ პერიოდზე, კვტ.სთ.-ზე 0.412 თეთრი. ჯამურად, გადაცემა-დისპეტჩერიზაციის საფასური კვტ.სთ.-ზე 2.393 თეთრს მიაღწევს და მოემსახურება 2016-2020 წლებში გადამცემი ქსელის განახლებაში ჩადებული 596.6 მილიონი ლარის ინვესტიციის ამოღებას.

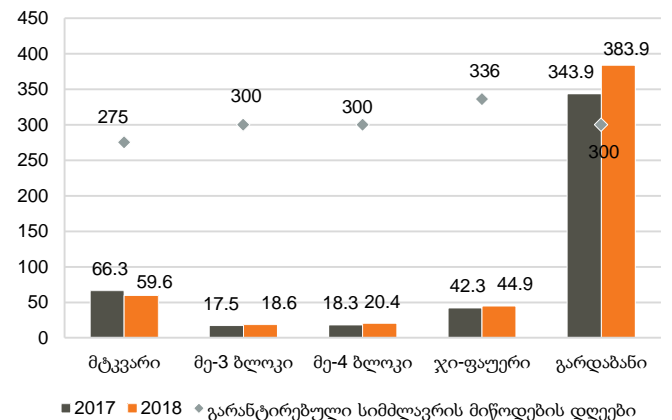
**შეიცვალა თბოსადგურების 2018 წლის ტარიფებიც, როგორც გამომუშავებული ელექტროენერჯის, ასევე გარანტირებული სიმძლავრის.** ტარიფები შემცირდა 1.5% და 0.5%-ით ჯი-ფაურისა და გარდაბნის თბოსადგურებისთვის. სხვა თბოსადგურების ტარიფი საშუალოდ 3.8%-ით გაიზარდა. გარანტირებული სიმძლავრის საფასური გაიზარდა გარდაბნის თბოსადგურის (+11.6%), ჯი-ფაურის (+6.2%), მე-3 ბლოკის (+6.4%) და მე-4 ბლოკისთვის (+11.0%), ხოლო მტკვარი ენერჯისთვის 10.0%-ით შემცირდა.

გრაფიკი 3: თბოსადგურების ტარიფები, თეთრი/კვტ.სთ.



წყარო: სემეკი

გრაფიკი 4: გარანტირებული სიმძლავრის საფასური, ათასი ლარი/დღე

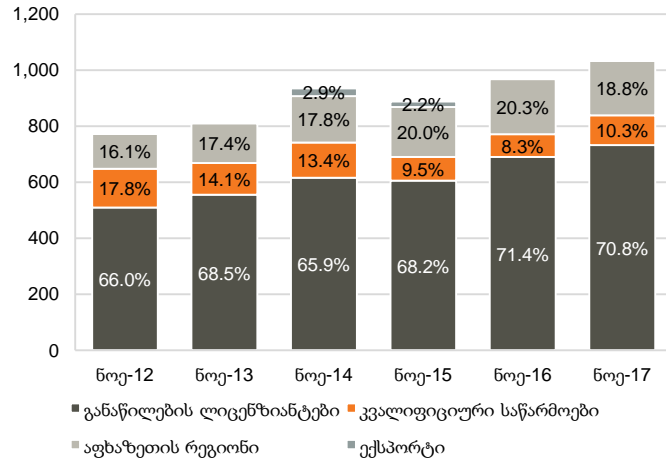


წყარო: სემეკი

**ელექტროენერჯის გამომუშავება, მოხმარება და ექსპორტი**

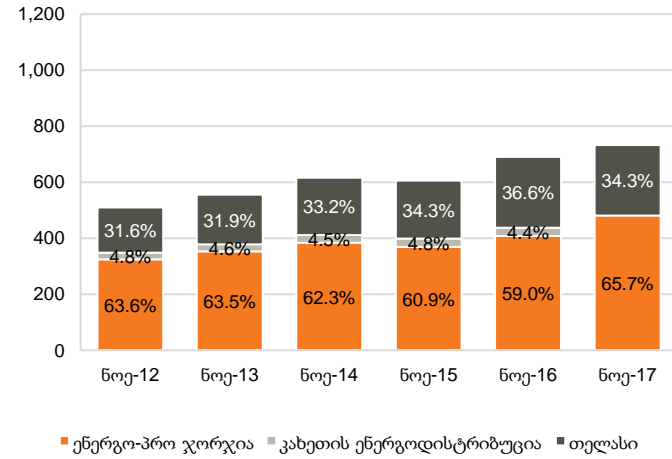
**შიდა მოხმარება ნოემბერში წლიურად 6.7%-ით არის გაზრდილი, 11 თვის მონაცემებით კი 8.6%-ით.** ნოემბრის ზრდა ძირითადად განაპირობა სადისტრიბუციო კომპანიების მოხმარების 6.0%-იანმა და პირდაპირი მოხმარების 31.9%-იანმა მატებამ, რაც, თავის მხრივ, ჯორჯიან მანგანუზის მოხმარების 48.2%-იანი ზრდის შედეგი იყო. ენერგო-პროს მოხმარება, ყოფილი კახეთის ენერგოდისტრიბუციის ჩათვლით, გაიზარდა 9.9%-ით, ხოლო თელასის აბონენტთა მოხმარება მცირედით შემცირდა (-0.7% წ/წ) გასული წლის საკმაოდ მაღალი ბაზიდან (+21.5% წ/წ). აფხაზეთის რეგიონის მოხმარება 1.1%-ით შემცირდა და ქვეყნის ჯამური მოხმარების 18.8% და ენგურ-ვარდნილის მიერ გამომუშავებული ელექტროენერჯის 75.6% შეადგინა. ელექტროენერჯის ტრანზიტი აზერბაიჯანიდან თურქეთის მიმართულებით ნოემბრის თვეში წლიურად 82.7%-ით შემცირდა და 22.8 გვტ.სთ. შეადგინა. ექსპორტი ნოემბერში უმნიშვნელო იყო (0.851 გვტ.სთ.).

გრაფიკი 5: ელექტროენერჯის მოხმარება და ექსპორტი, გვტ.სთ.



წყარო: ესკო

გრაფიკი 6: განაწილების ლიცენზიანტების მოხმარება, გვტ.სთ.



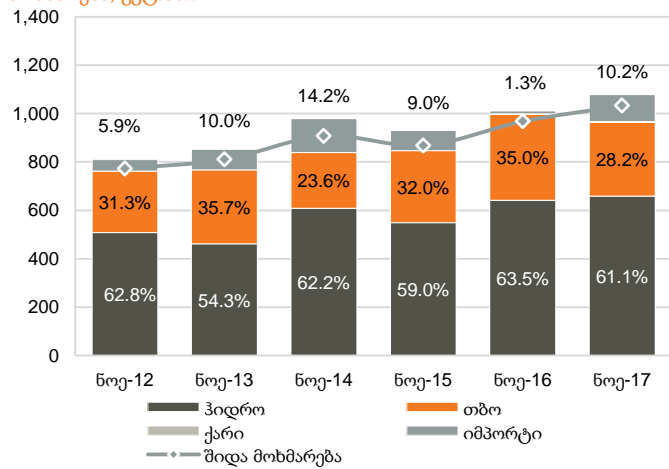
წყარო: ესკო



**მოხმარების ზრდა დაკმაყოფილდა ელექტროენერჯის იმპორტით აზერბაიჯანიდან (48.7%), რუსეთიდან (46.5%) და სომხეთიდან (4.8%).**

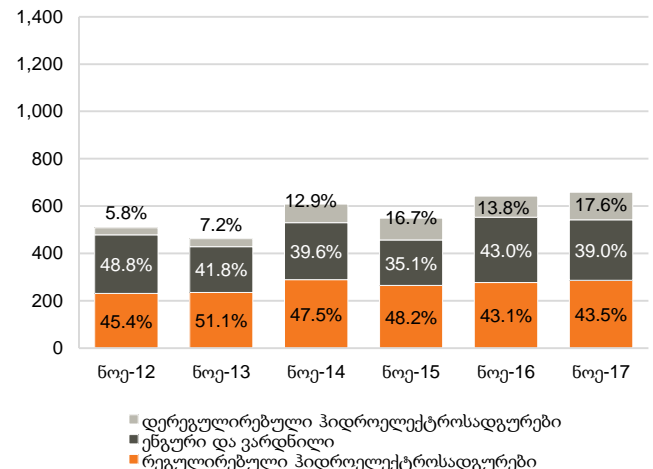
ელექტროენერჯის იმპორტი წლიურად 8.7-ჯერ გაიზარდა (ხოლო 2015 წლის ნოემბერთან შედარებით, 32.1%-ით) და ნოემბერში ქსელში მიწოდებული ელექტროენერჯის 10.2% (110.2 გვტ.სთ.) შეადგინა. ცნობისათვის, ელექტროენერჯის იმპორტის მოცულობა 4.2%-ით ჩამორჩებოდა დაგეგმილ დონეს. ადგილობრივი წარმოება თითქმის უცვლელი დარჩა: ჰესების გენერაცია (ჯამური მიწოდების 61.1%) 2.5%-ით გაიზარდა, ხოლო თბოგენერაცია (ჯამური მიწოდების 28.2%) 14.2%-ით შემცირდა. ჯამური მიწოდების დანარჩენი 0.5% ქარის ელექტროსადგურის მიერ გამოიმუშავებულმა ელექტროენერჯამ შეავსო. ენგურ-ვარდნილის გენერაცია ნოემბერში 7.1%-ით შემცირდა, ხოლო სხვა მარეგულირებელი სადგურების და დერეგულირებელი ჰესების გენერაცია შესაბამისად 3.3% და 30.0%-ითაა გაზრდილი. გარანტირებული სიმძლავრის საფასური შემცირდა 22.6%-ით წ/წ და კვტ.სთ.-ზე 0.6 აშშ ცენტი შეადგინა, ძირითადად გარანტირებული სიმძლავრის საფასურის დასათვლელად გამოყენებული ელექტროენერჯის რაოდენობის ზრდის და მტკვარი ენერჯის ერთევირანი რემონტის გამო. მტკვარი ენერჯია (მე-9 ბლოკი) და გარდაბნის თბოსადგური მუშაობდნენ სრული სიმძლავრით თითქმის მთელი თვის განმავლობაში, ხოლო დანარჩენი სამი თბოსადგური სისტემისთვის რეზერვის წყაროს წარმოადგენდნენ.

გრაფიკი 7: ელექტროენერჯის გამომუშავება, იმპორტი და მოხმარება, გვტ.სთ.



წყარო: ესკო

გრაფიკი 8: ჰესების გამომუშავება, გვტ.სთ.

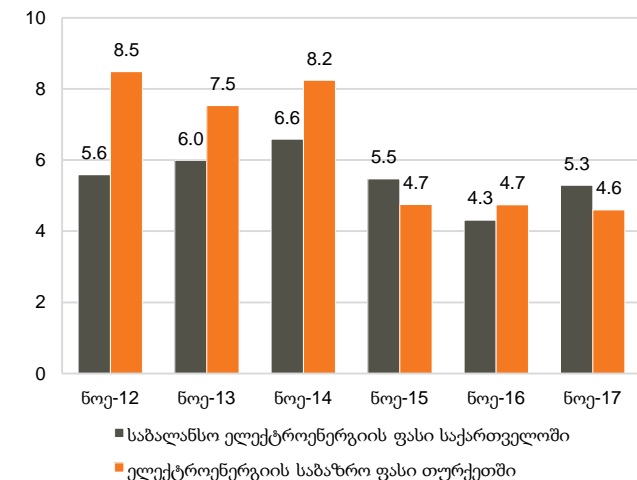


წყარო: ესკო

**ელექტროენერჯის ფასები საქართველოში და თურქეთში**

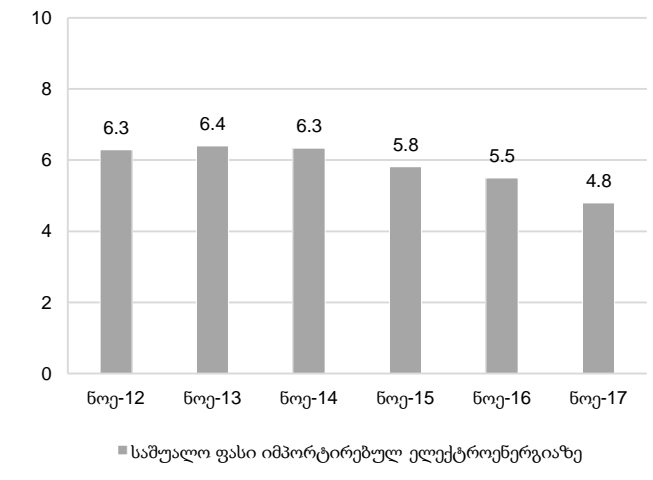
იმპორტის საშუალო ფასი ნოემბერში წლიურად 12.8%-ით შემცირდა და კვტ.სთ.-ზე 4.8 აშშ ცენტი შეადგინა. იმპორტის მოცულობის გაზრდამ 2017 წლის ნოემბერში ელექტროენერჯის საბალანსო ფასის წლიურად 22.9%-იანი ზრდა გამოიწვია და კვტ.სთ.-ზე 5.3 აშშ ცენტი შეადგინა. საბალანსო ბაზარზე ივაჭრებოდა ჯამური მიწოდებული ელექტროენერჯის 19.6%, ხოლო დანარჩენი ვაჭრობა ორმხრივი ხელშეკრულებების საფუძველზე მოხდა. თურქეთში 2017 წლის ნოემბერში საშუალო საბაზრო ფასი 2.9%-ით შემცირდა და კვტ.სთ.-ზე 4.6 აშშ ცენტი შეადგინა.

გრაფიკი 9: ელექტროენერჯის ფასები საქართველოსა და თურქეთში, აშშ ცენტი კვტ.სთ.-ზე



წყარო: ესკო, EPIAS

გრაფიკი 10: იმპორტირებული და ექსპორტირებული ელექტროენერჯის საშუალო ფასები, აშშ ცენტი კვტ.სთ.-ზე



წყარო: ესკო, საქსტატი  
შენიშვნა: ნოემბერი არ წარმოადგენს ექსპორტის თვეს.



**ცხრილი 1: ელექტროენერჯის ბალანსი (გვტ.სთ)**

	დეკ-16	2016	იან-17	თებ-17	მარ-17	აპრ-17	მაის-17	ივნ-17	ივლ-17	აგვ-17	სექ-17	ოქტ-17	ნოვ-17	11M17
<b>შიდა მოხმარება</b>	<b>1,162</b>	<b>11,007</b>	<b>1,085</b>	<b>1,012</b>	<b>1,019</b>	<b>933</b>	<b>856</b>	<b>870</b>	<b>985</b>	<b>1,037</b>	<b>918</b>	<b>947</b>	<b>1,032</b>	<b>10,694</b>
წლიური ზრდა	14%	6%	7%	13%	8%	8%	1%	3%	10%	14%	16%	7%	7%	9%
აფხაზეთის რეგიონი	254	1,927	252	234	205	171	132	102	113	119	101	136	194	1,761
წლიური ზრდა	9%	7%	7%	20%	7%	14%	8%	1%	3%	2%	-8%	-4%	-1%	5%
კვალიფიციური საწარმოები	123	1,209	107	113	129	128	95	131	136	138	122	121	107	1,325
წლიური ზრდა	44%	-1%	18%	25%	12%	5%	-27%	6%	21%	66%	91%	62%	32%	22%
სადისტრიბუციო კომპანიები	785	7,872	726	666	685	634	629	637	736	780	695	690	732	7,608
წლიური ზრდა	13%	7%	6%	9%	8%	7%	6%	3%	9%	10%	13%	4%	6%	22%
<b>ენერგო-პროდუქცია</b>	<b>455</b>	<b>4,740</b>	<b>413</b>	<b>381</b>	<b>410</b>	<b>390</b>	<b>393</b>	<b>399</b>	<b>463</b>	<b>484</b>	<b>456</b>	<b>457</b>	<b>481</b>	<b>4,726</b>
წლიური ზრდა	8%	3%	3%	10%	9%	6%	6%	4%	11%	12%	22%	5%	10%	8%
თელასი	297	2,789	281	256	246	216	209	211	240	261	239	233	251	2,643
წლიური ზრდა	21%	15%	11%	8%	8%	9%	7%	0%	5%	9%	12%	1%	-1%	6%
კახეთის ენერგო დისტრიბუცია	33	343	32	28	29	27	27	28	33	35	-	-	-	239
წლიური ზრდა	6%	2%	8%	5%	7%	8%	6%	6%	14%	9%	-	-	-	-23%
<b>ადგილობრივი გენერაცია</b>	<b>1,186</b>	<b>11,574</b>	<b>955</b>	<b>809</b>	<b>741</b>	<b>817</b>	<b>1,093</b>	<b>1,138</b>	<b>1,247</b>	<b>1,035</b>	<b>821</b>	<b>828</b>	<b>968</b>	<b>10,451</b>
წლიური ზრდა	27%	7%	-1%	0%	-12%	-7%	2%	4%	18%	8%	3%	-9%	-3%	1%
ჰიდროსადგურები	682	9,329	564	362	544	722	1,085	1,128	1,234	944	706	583	658	8,529
წლიური ზრდა	12%	10%	-10%	-33%	-22%	-1%	1%	3%	16%	6%	10%	-11%	2%	-1%
თბოსადგურები	497	2,235	385	442	188	86	0	1	5	83	107	239	304	1,840
წლიური ზრდა	51%	-6%	14%	62%	26%	-40%	N/A	-76%	321%	31%	-32%	-6%	-14%	6%
ქარის სადგურები	7	9	7	6	9	9	8	9	7	8	7	7	5	82
წლიური ზრდა	N/A	N/A	N/A	N/A	N/A	N/A	N/A	N/A	N/A	N/A	N/A	N/A	178%	N/A
იმპორტი	33	479	179	250	311	147	2	0	1	73	133	157	110	1,363
წლიური ზრდა	-73%	-32%	92%	106%	134%	493%	-41%	-100%	-78%	597%	449%	832%	766%	206%
ექსპორტი	0	559	1	0	0	0	200	230	222	32	0	0	1	686
წლიური ზრდა	N/A	-15%	N/A	N/A	N/A	N/A	5%	9%	71%	16%	N/A	N/A	N/A	23%
<b>წმინდა ექსპორტი</b>	<b>(33)</b>	<b>80</b>	<b>(178)</b>	<b>(250)</b>	<b>(311)</b>	<b>(146)</b>	<b>199</b>	<b>230</b>	<b>221</b>	<b>(41)</b>	<b>(133)</b>	<b>(157)</b>	<b>(109)</b>	<b>(677)</b>
ტრანზიტი	134	850	10	16	4	5	4	-	-	93	32	15	23	201
წლიური ზრდა	N/A	N/A	N/A	-49%	-84%	-90%	N/A	N/A	N/A	-33%	-69%	-89%	-83%	-72%

წყარო: ესკო



# მნიშვნელოვანი შეტყობინება

ეს დოკუმენტი მკაცრად კონფიდენციალურია და მომზადებულია სს "გალტ ენდ თაგარტი" ("Galt & Taggart") მიერ, რომელიც არის სს საქართველოს ბანკის ჯგუფის ("ჯგუფი") წევრი, მხოლოდ საინფორმაციო მიზნებისთვის და მასში ნახსენები კომპანიებისგან დამოუკიდებლად. ეს დოკუმენტი არ წარმოადგენს რაიმეს ნაწილს და არ უნდა იქნას განხილული, როგორც შეთავაზება ან კლიენტების მოზიდვა ან მოწვევა რაიმე აქტივების ყიდვისთვის ან გაყიდვისთვის, ან გამოწერისთვის ან ამ დოკუმენტის არცერთი ნაწილი არ ქმნის საფუძველს კონტრაქტისთვის ან ვალდებულებისთვის და არ შეიძლება განხილული იყოს, როგორც რეკომენდაცია რაიმე მსგავსი ქმედებისთვის.

გალტ ენდ თაგარტი უფლებამოსილია აწარმოოს პროფესიონალური აქტივობა საქართველოს ბაზარზე. ამ დოკუმენტის ცირკულირება გარკვეული იურისდიქციების ფარგლებში შეიძლება აკრძალული იყოს კანონით. პირებს, რომელთა მფლობელობაშიც ეს დოკუმენტი აღმოჩნდება, გალტ ენდ თაგარტისგან მოეთხოვებათ დაიცვან ყველა ის შეზღუდვა, რომელიც მოქმედებს მათ მიმართ. ეს დოკუმენტი არ არის განზრახული გავრცელებისთვის, პირდაპირ ან ირიბად, ან გამოყენებისთვის ნებისმიერი პირის ან ორგანიზაციის მიერ, რომელიც არის რაიმე ადგილის, სახელმწიფოს ან სხვა რაიმე იურისდიქციის მკვიდრი ან მოქალაქე, სადაც ამგვარი გავრცელება, პუბლიკაცია, ხელმისაწვდომობა ან გამოყენება კანონის ან რეგულაციის საწინააღმდეგო იქნებოდა ან რომელიც მოითხოვდა რეგისტრაციას ან ლიცენზირებას ამგვარი იურისდიქციის ფარგლებში.

ინვესტიციები (ან მოკლევადიანი გარიგებები) განვითარებად ბაზრებზე დაკავშირებულია მნიშვნელოვან რისკთან და მერყეობასთან და შეიძლება არ იყოს ყველასთვის შესაფერისი. ამ დოკუმენტის მიმღებმა პირებმა უნდა მიიღონ საკუთარი საინვესტიციო გადაწყვეტილებები, რომლებიც მათ მიანიჭათ სწორად, მათ საკუთარ ამოცანებსა და ფინანსურ მდგომარეობაზე დაყრდნობით. ამ პროცესში ამგვარი მიმღები პირები დარწმუნებული უნდა იყვნენ თავიანთ ქმედებებში, როცა ახორციელებენ რისკების შეფასებას, რომლებიც დამახასიათებელია განვითარებად ბაზრებზე ინვესტიციებისთვის, მათ შორის პოტენციური პოლიტიკური და ეკონომიკური არასტაბილურობა, სხვა პოლიტიკური რისკები, კრძილი, ცვლილებები კანონებში და ტარიფებში, აქტივების ნაციონალიზაცია და ვალუტის გაცვლითი კურსის რისკი.

გალტ ენდ თაგარტის ან ჯგუფის რომელიმე წევრის ან მათი დირექტორების, თანამშრომლების, ფილიალების, მრჩევლების ან აგენტების, ან რომელიმე სხვა პირის მიერ არ მომხდარა რაიმე რწმუნების, გარანტიის ან ვალდებულების წარდგენა ან აღება, ამკარად გამოხატულის ან ნაგულისხმების, და ამ დოკუმენტს არ აქვს პრეტენზია მასში არსებული ინფორმაციის უტყუარობაზე, სისწორეზე და ამომწურავობაზე (და იმაზე, რომ რაიმე ინფორმაცია არ არის გამოტოვებული ამ დოკუმენტშიდან) და არ შეიძლება მასზე დაყრდნობა. ეს დოკუმენტი არ უნდა განიხილებოდეს, როგორც ბაზრების, ინდუსტრიების და/ან კომპანიების სრული აღწერა, რომლებიც მასში არის ნახსენები. ამ დოკუმენტის არცერთი ნაწილი არ წარმოადგენს სამართლებრივ, საინვესტიციო, ბიზნეს ან საგადასახადო რჩევას, წარსულის ან მომავლის მიმართ, გალტ ენდ თაგარტის ან ჯგუფის რომელიმე წევრის ან მათი დირექტორების, თანამშრომლების, ფილიალების, მრჩევლების ან აგენტების მხრიდან. დოკუმენტის მიმღებებს მოეთხოვებათ ჩაატარონ მათი საკუთარი დამოუკიდებელი კვლევა და შეფასება ამ დოკუმენტში განხილულ საკითხებთან დაკავშირებით. ნებისმიერი საინვესტიციო გადაწყვეტილება მიღებული უნდა იქნას მხოლოდ ინვესტორის პირადი შეხედულებით. კანონის თანახმად, გალტ ენდ თაგარტი ან ჯგუფის რომელიმე წევრი ან მათი დირექტორები, თანამშრომლები, ფილიალები, მრჩევლები ან აგენტები პასუხისმგებლობას არ იღებენ ნებისმიერ ვალდებულებაზე რაიმე ზიანის ან ზარალის მიმართ, რომელიც შეიძლება წარმოიქმნას, პირდაპირ ან ირიბად, ამ დოკუმენტის ან მისი შინაარსის რაიმე გამოყენების შედეგად, ან რაიმეწინააღმდეგო უკავშირდებოდეს ამ დოკუმენტს, ან რაიმე ქმედების, ან უმოქმედობის შედეგად რომელიმე მხარის მიერ, ამ დოკუმენტის საფუძველზე.

ამ დოკუმენტში არსებული ინფორმაცია ექვემდებარება შემოწმებას, სრულყოფას და ცვლილებას შეტყობინების გარეშე და გალტ ენდ თაგარტი არ აქვს რაიმე ვალდებულება ამ დოკუმენტში არსებული ინფორმაციის განახლების ან აქტუალურობის შენარჩუნების მიმართ. ამ დოკუმენტის მიწოდება არც ერთ შემთხვევაში არ ნიშნავს იმას, რომ არ მომხდარა ინფორმაციის ცვლილება ამ დოკუმენტის თარიღის შემდგომ ან იმ თარიღის შემდგომ, როდესაც ეს დოკუმენტი უკანასკნელად განახლდა, ან რომ ამ დოკუმენტში მოცემული ინფორმაცია უტყუარია რაიმე პერიოდისთვის იმ თარიღის შემდეგ, როდესაც მისი მიწოდება მოხდა, ან, თუ განსხვავებულია, ამ დოკუმენტში მითითებული თარიღის შემდეგ. გალტ ენდ თაგარტის ან ჯგუფის რომელიმე წევრის ან მათი დირექტორების, თანამშრომლების, ფილიალების, მრჩევლების ან აგენტების მიერ არ გაცემულა რაიმე რწმუნება ან გარანტია, ამკარად გამოხატული ან ნაგულისხმები ამ ინფორმაციის სისწორისთან და ამომწურავობასთან დაკავშირებით.

ამ დოკუმენტში მოწოდებული ინფორმაცია და გამოთქმული მოსაზრებები ემყარება ინფორმაციას, რომელიც ხელმისაწვდომი იყო გამოცემის თარიღისთვის და წარმოადგენს მხოლოდ გალტ ენდ თაგარტის შიდა კვლევის ნაწილს. მოსაზრებები, პროგნოზები და შეფასებები, რომლებიც მოცემულია მასში, მიღებულია მესამე მხარის წყაროებიდან, რომლებიც მიჩნეულია სანდოდ და კუთლისინდისიერად, და შეიძლება შეიცვალოს შეტყობინების გარეშე. მესამე მხარის პუბლიკაციები, კვლევები და გამოთხოვები ზოგადად აჩვენებს, რომ ამ დოკუმენტში მოცემული ინფორმაცია მიღებულია წყაროებიდან, რომლებიც მიჩნეულია სანდოდ, მაგრამ არ არსებობს ამ მოწინააღმდეგის სისწორის და ამომწურავობის გარანტია. შესაბამისად, არ შეიძლება დაყრდნობა ნებისმიერ იმ მონაცემზე, რომელიც მოცემულია ამ დოკუმენტში. არც გალტ ენდ თაგარტი, არც ჯგუფის რომელიმე წევრი, ან მათი დირექტორები, თანამშრომლები, ფილიალები, მრჩევლები ან აგენტები არ გასცემენ რაიმე რწმუნებას ან გარანტიას, ამკარად გამოხატულს ან ნაგულისხმევს, ამ დოკუმენტის სარგებლობაზე მომავალი საქმიანობის პროგნოზირების საკითხში, ან რომელიმე ფასიანი ქაღალდის ან აქტივის მიმდინარე ან მომავალი ღირებულების შეფასებაში.

გალტ ენდ თაგარტი და ჯგუფის ნებისმიერ წევრს შეიძლება ჰქონდეს ბიზნესი ან ცდილობდეს ბიზნესი-ურთიერთობის დამყარებას კომპანიებთან, რომლებიც მოცულნი არიან ამ კვლევიტ. შედეგად, ინვესტორებმა უნდა იცოდნენ ინტერესთა პოტენციური კონფლიქტის შესახებ, რომელსაც შეუძლია გავლენა მოახდინოს ამ დოკუმენტში არსებული ინფორმაციის ობიექტურობაზე.

ეს დოკუმენტი კონფიდენციალურია გალტ ენდ თაგარტის კლიენტებისთვის და კვლევითი მასალების გამოწერებისთვის. ამ დოკუმენტის ან მისი ნებისმიერი ნაწილის უნებართვო კოპირება, გავრცელება, პუბლიკაცია ან განმეორებითი გადაცემა რაიმე მდღით ან რაიმე ფორმით ნებისმიერი მიზნისთვის მკაცრად აკრძალულია.

ამ დოკუმენტის მიმღები პირები პასუხისმგებელი არიან ვირუსების და სხვა დესტრუქციული მოვლენებისგან დაცვაზე. ელექტრონული გადაცემის მიღება ხდება მიმღები პირის საკუთარი რისკის ხარჯზე და წარმოადგენს მის პასუხისმგებლობას, მიიღოს ზომები, რომ ვირუსებისგან და სხვა დესტრუქციული მოვლენებისგან უზრუნველყოფს დაცვა.

**საინვესტიციო კვლევების დეპარტამენტის ხელმძღვანელი**  
ნინო პაპავა | n.papava@gt.ge

**ეკონომისტი**  
ევა ბოჭორიშვილი | evabochoishvili@gt.ge

**ეკონომისტი**  
ლაშა ქავთარაძე | lashakavtaradze@gt.ge

**ანალიტიკური განყოფილების უფროსი**  
გიორგი ირემაშვილი | giremashvili@gt.ge

**ანალიტიკოსი**  
მარიამ ჩახვაშვილი | mchakhvashvili@gt.ge

**ანალიტიკოსი**  
ბაჩანა შენგელია | bshengelia@gt.ge

**ანალიტიკოსი**  
კახაბერ სამყურაშვილი | ksamkurashvili@gt.ge

**ანალიტიკოსი**  
იოსებ ქუმსიშვილი | ikumsishvili@gt.ge

**გალტ ენდ თაგარტი**  
**მისამართი:** აღმაშენებლის გამზირი 79, თბილისი, 0102,  
საქართველო  
**ტელ:** + (995) 32 2401 111  
**ელ. ფოსტა:** research@gt.ge